

PROGRAM ROZVOJE OBCE **LEŠNÁ**



**NA OBDOBÍ LET
2026 - 2030**

Obsah

Úvod.....	3
A. Analytická část.....	4
A.1 Charakteristika obce	4
A.1.1 Území	4
2 Obyvatelstvo	7
3 Hospodaření	11
4 Infrastruktura.....	15
5 Vybavenost obce	20
6 Životní prostředí	24
7 Správa obce.....	27
A.2 Východiska pro návrhovou část	32
Výsledky dotazníkového šetření	32
SWOT analýza	33
B. Návrhová část	34
B.1 Strategická vize	34
B.2 Cíle, opatření a aktivity	35
B.3 Podpora realizace programu	43
Přílohy.....	44

Úvod

Program rozvoje obce Lešná na roky 2026 – 2030 (dále jen PRO Lešná) je hlavním strategickým dokumentem obce Lešná a představuje základní plánovací dokument obce dle zákona č. 128/2000 Sb., o obcích (obecní zřízení), ve znění pozdějších předpisů.

Pro samotný proces tvorby obdobných strategií jsou v České republice obvykle používány dvě základní metody strategického plánování, tzv. expertní a komunitní metoda. Expertní metoda využívá k navržení rozvojové strategie především znalostí externích odborníků, při zvolení komunitní metody se naopak do procesu tvorby rozvojové strategie v rozhodující míře zapojují mnohem více místní aktéři (zastupitelé, občané atd.). Pro zpracování PRO Lešná byla využita kombinace obou metod s použitím již existujících analytických podkladů.

Na formulaci problémových oblastí a zhodnocení a posouzení potřeb obce se podíleli také občané obce Lešná, a to prostřednictvím realizovaného dotazníkového šetření. Strategický dokument pak byl projednán s občany obce v rámci veřejného projednání.

Strategický dokument tvoří dvě na sebe navazující části, a to část analytická a část návrhová. Analytická část vymezuje základní východiska a popisuje výchozí stav obce, včetně zhodnocení jejích silných a slabých stránek, příležitostí a ohrožení. Návrhová část pak stanovuje vizi obce a definuje hlavní rozvojové priority obce na období let 2026 – 2030.

Program rozvoje obce Lešná formuluje směřování rozvoje obce Lešná v horizontu sedmi let. Jeho hlavním cílem je stanovit vizi rozvoje a cestu směřující k dosažení této vize. Strategický dokument je zásadním rozvojovým dokumentem zejména z následujících důvodů:

- identifikuje stávající stav, hodnotí výchozí situaci a hodnotí rozvojový potenciál;
- vytyčuje vizi budoucího stavu, definuje rozvojové priority a určuje cestu budoucího rozvoje;
- sladuje představy jednotlivých subjektů o rozvoji obce a slouží tak k prevenci budoucích sporů a zajišťuje kontinuitu rozvoje;
- je podkladem pro rozhodování orgánů obce v rozvojových záležitostech;
- podporuje spolupráci různorodých subjektů v obci tak, aby byl využit potenciál lidí i organizací působících v obci;
- zvyšuje připravenost obce k podání žádostí o dotační podporu a zvyšuje šance získat finanční prostředky z vnějších zdrojů (z veřejných dotací, ze soukromého sektoru);
- je podkladem pro cílený a zdůvodněný územní průmět rozvojových aktivit v územním plánu.

Podstatným východiskem pro nastavení tohoto strategického dokumentu bylo také vyhodnocení programu na roky 2017 – 2023 a vývoje spokojenosti občanů v pohledu na život v obci.

Program rozvoje obce Lešná na období let 2026 – 2030 byl schválen Zastupitelstvem obce Lešná dne 16.03.2026 usnesením č. Z 18/03.

A. Analytická část

A.1 Charakteristika obce

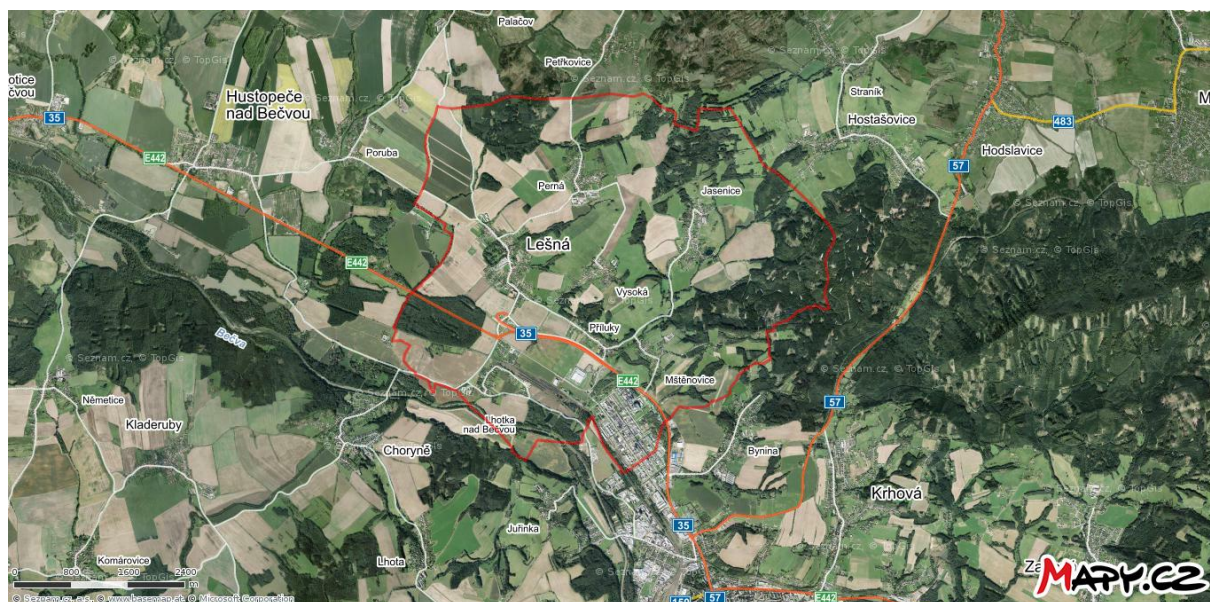
A.1.1 Území

Poloha

Obec Lešná se nachází v severní části Zlínského kraje, konkrétně v okrese Vsetín a současně správním obvodu obce s rozšířenou působností Valašské Meziříčí (dále jen ORP Valašské Meziříčí). S městem Valašské Meziříčí obec přímo sousedí; vzdálenost mezi centry je pouhých 7 km, severně od Valašského Meziříčí. Řešené území hraničí s Olomouckým i Moravskoslezským krajem, čímž se obec Lešná stává, co se týká dostupnosti, jednou z nejbližších obcí od krajského města Zlín.

Samotnou obcí, která se nachází v nadmořské výšce 278 m n.m., protéká potok Slaná voda. Jižní částí řešeného území však protéká významný tok - řeka Bečva. Dominantou centra obce je zámek s parkem anglického původu.

Obr. č. 1.1: Letecký snímek obce Lešná



Pramen: www.mapy.cz.

Správní území Lešné tvoří 7 katastrálních území (Lešná, Jasenice u Valašského Meziříčí, Lhotka nad Bečvou, Mštěnovice, Perná u Valašského Meziříčí, Příluky a Vysoká u Valašského Meziříčí. Celková katastrální výměra činí 2 263,03 ha. Mezi sousedící obec Zlínského kraje patří Choryně a město Valašské Meziříčí. Do správního obvodu obce s rozšířenou působností Valašské Meziříčí patří dále obce Branky, Jarcová, město Kelč, Kladeruby, Krhová, Kunovice, Loučka, Mikulůvka, Oznice, Police, Poličná, Podolí, Střítež nad Bečvou, Velká Lhota a Zašová.

Obr. č. 1.2: Poloha obce Lešná v rámci České republiky, Zlínského kraje a ORP Valašské Meziříčí



Pramen: Wikipedie a ČSÚ.

Historické souvislosti

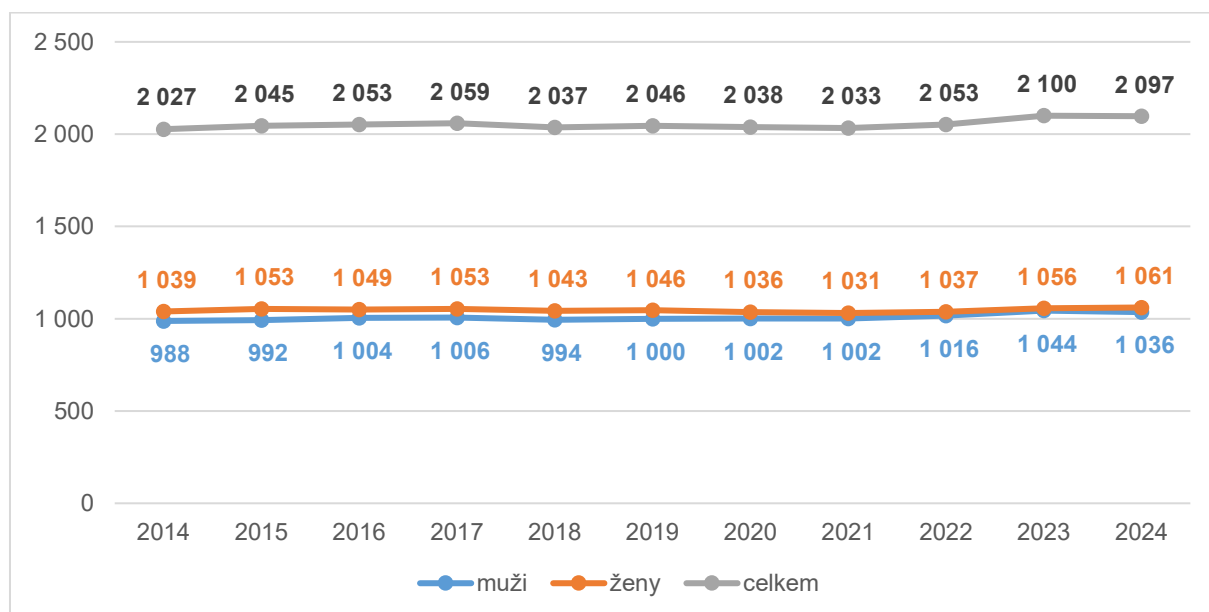
První písemná zmínka o obci se datuje z roku 1355 a nachází se v zemských deskách moravských. Tehdy však obec nesla název Leštná, jejíž název je patrně odvozen od staročeského léska (líska, lískoví).

V patnáctém století byla v samém středu obce vybudována vodní tvrz, patřící do konce 17. století několika majitelům např. Beneš z Pražma. Ten byl posléze zařazen mezi rebely proti Ferdinandu II a celá Lešná roku 1621 byla Ferdindovým vojskem vypálena. V 18. století byla tvrz přestavěna na zámek, který byl posléze několikrát přestavěn a jeho park patří mezi nejvzácnější v severomoravském kraji. Od konci 19. století je obec součástí politického okresu Valašské Meziříčí. V roce 1960 se stává součástí nynějšího okresu Vsetín. K samostatné obci Lešná byly v roce 1976 sloučeny malé okolní obce Jasenice, Lhotka nad Bečvou, Mštěnovice, Perná, Příluky a Vysoká.

2 Obyvatelstvo

V obci Lešná bylo dle Českého statistického úřadu hlášeno k 31. 12. 2024 celkem 2097 osob, z toho 1061 žen a 1036 mužů. Počet žen zde dlouhodobě převyšuje počet mužů, jak je zachyceno v grafu níže. Celkově je však zastoupení obou skupin na celkovém počtu obyvatel téměř rovnoměrné. Do roku 2017 docházelo ke každoročnímu nárůstu počtu obyvatel až na maximální hodnotu 2059 osob s trvalým pobytem na území obce Lešná. Od tohoto roku pak počet obyvatel klesal do roku 2021 až na hodnotu 2033 osob a v roce 2022 došlo k opětovnému výraznějšímu nárůstu na 2053 obyvatel s postupným nárůstem až do posledního sledovaného roku.

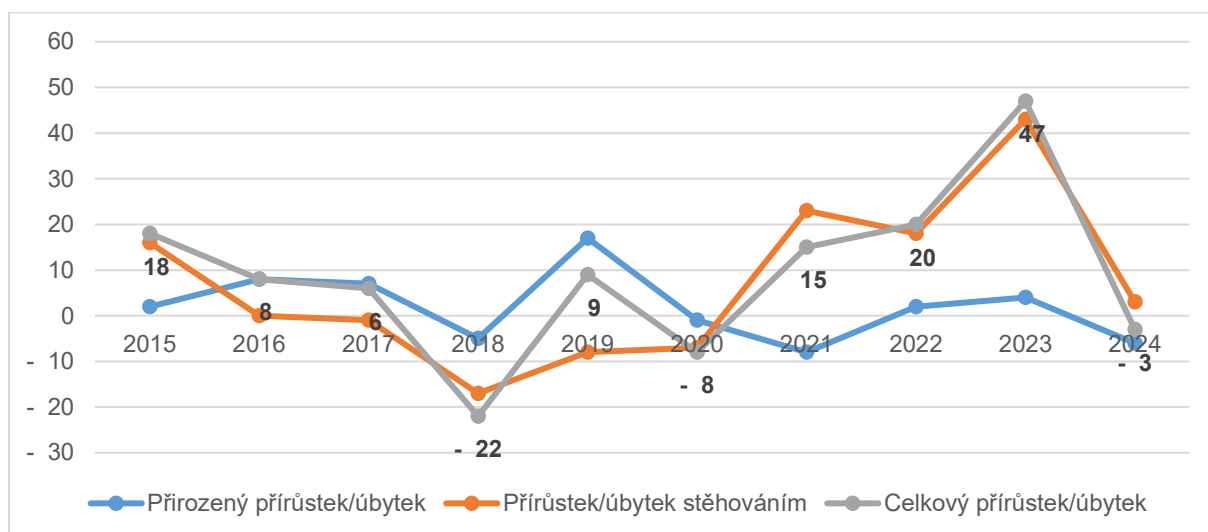
Vývoj počtu obyvatel obce Lešná v letech 2014 až 2024



Pramen: ČSÚ, vlastní zpracování.

Tento vývoj ovlivňuje měna obyvatel, ke které dochází přirozeně (tj. narozením či úmrtím obyvatel) nebo stěhováním (tedy změnou trvalého bydliště osob na území obce Lešná, nebo mimo území obce Lešná). Při zohlednění těchto faktorů dochází k přirozenému přírůstku či úbytku obyvatel, jehož desetiletý vývoj je znázorněn v grafu níže. V letech 2016 až 2020 převažoval vliv přirozené měny obyvatel nad migračním saldem. Naopak po roce 2020 začal převažovat vliv přírůstku obyvatel stěhováním a do vývoje počtu obyvatel se pozitivně projevilo zejména kladné migrační saldo.

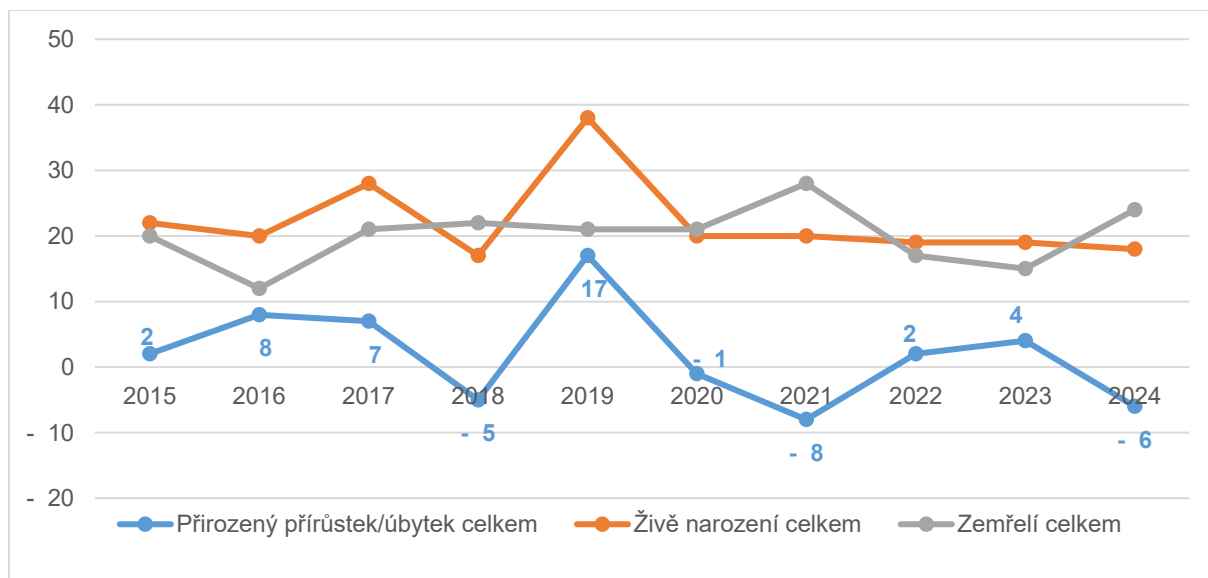
Celková měna obyvatel v obci Lešná v letech 2015 až 2024



Pramen: ČSÚ, vlastní zpracování.

Z hlediska přirozené měny obyvatel, která je uvedena v grafu níže, převažoval vyjma let 2018, 2020-2021 a 2024 počet živě narozených osob nad počtem zemřelých. Počet zemřelých v uplynulých 10 letech příliš nekolísal (v průměru zemřelo 20 osob za rok). Naopak počet narozených dětí byl více proměnlivý (v průměru se narodilo 22 dětí za rok).

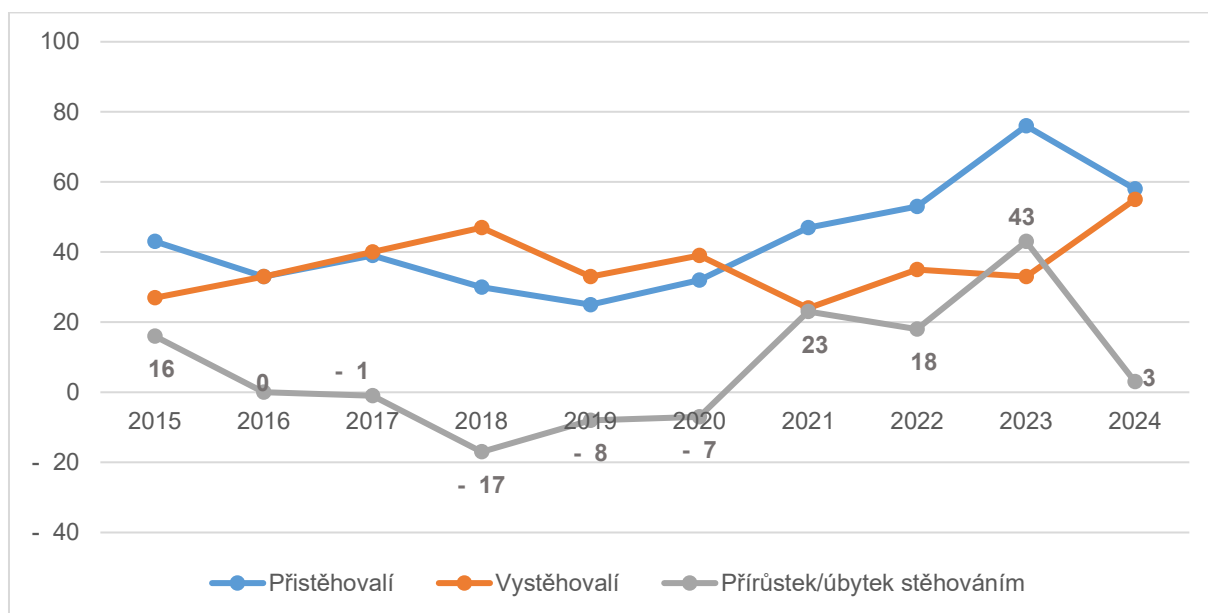
Přirozený vývoj počtu obyvatel obce Lešná v letech 2015 až 2024



Pramen: ČSÚ, vlastní zpracování.

Z hlediska migrace obyvatel došlo k největšímu propadu počtu obyvatel v letech 2018 až 2020, kdy převažoval počet odstěhovaných obyvatel nad počtem osob přistěhovaných. Nejvíce osob změnilo trvalý pobyt mimo území obce Lešná v roce 2018 (47 osob) a v roce 2024 (55 osob). Naopak nejvíce osob přepsalo svou adresu trvalého pobytu na území obce Lešná v roce 2023 (76 osob).

Migrace obyvatel obce Lešná v letech 2015 až 2024



Pramen: ČSÚ, vlastní zpracování.

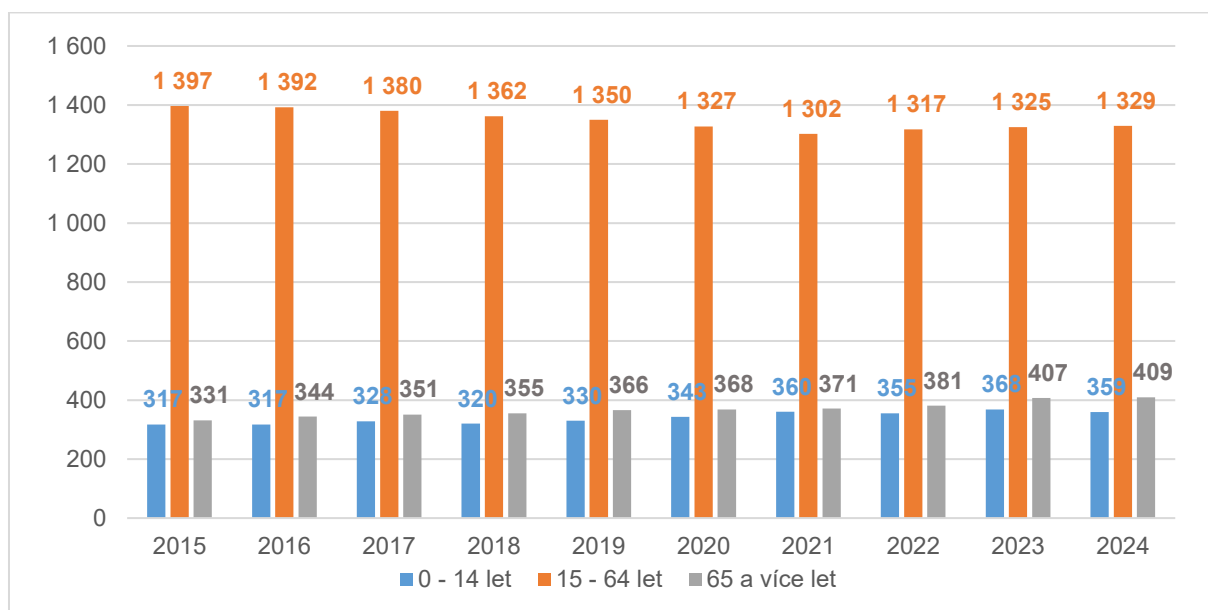
Kompletní data vývoje počtu obyvatel obce Lešná v letech 2015 až 2024

	2015	2016	2017	2018	2019	2020	2021	2022	2023	2024
Celkový přírůstek/úbytek	18	8	6	-22	9	-8	15	20	47	-3
Přirozený přírůstek/úbytek	2	8	7	-5	17	-1	-8	2	4	-6
Živě narození	22	20	28	17	38	20	20	19	19	18
Zemřelí	20	12	21	22	21	21	28	17	15	24
Přírůstek/úbytek stěhováním	16	-	-1	-17	-8	-7	23	18	43	3
Přistěhovalí	43	33	39	30	25	32	47	53	76	58
Vystěhovalí	27	33	40	47	33	39	24	35	33	55

Pramen: ČSÚ.

Při bližší analýze věkové struktury obyvatelstva obce Lešná, která je uvedena níže, je bohužel i na úrovni obce Lešná patrný celorepublikový trend stárnutí obyvatelstva. Z grafu je patrné dlouhodobé postupné navyšování skupiny osob ve věku 65 let a více (z 331 osob v roce 2015 na 409 obyvatel v roce 2024). Na úkor toho dochází naopak k postupnému snižování počtu osob v produktivním věku (z 1397 osob v roce 2015 na 1329 osob v roce 2024). Skupina nejmladší osob v předproduktivním věku 0 až 15 let sice postupně mírně narůstá, tempo nárůstu je však nižší než u skupiny osob v poproduktivním věku. Průměrný věk obyvatel obce Lešná je 42,1 let (2024).

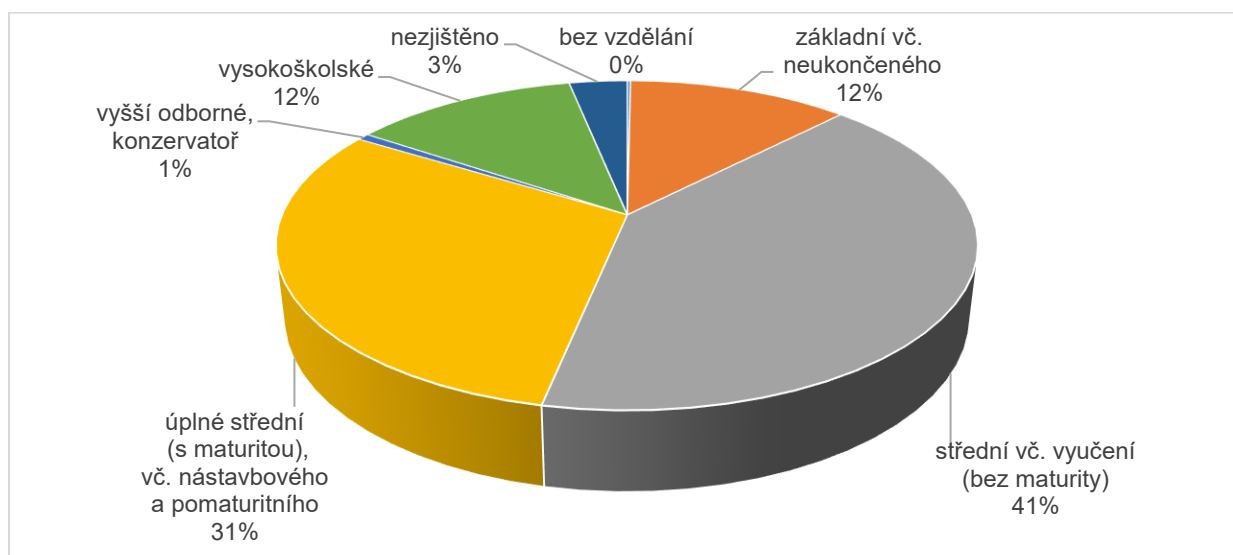
Věkové struktura obyvatelstva obce Lešná v letech 2015 až 2024



Pramen: ČSÚ, vlastní zpracování.

Posledním, však neméně důležitým, aspektem při analýze obyvatelstva je jeho vzdělanostní struktura. Vzdělanostní struktura obyvatelstva je sledována v rámci Sčítání lidu, domů a bytů, kdy pro tento dokument byla použita data z posledního dostupného šetření, a to z roku 2021. Jak je zachyceno v grafu níže, jednoznačně zde převažují osoby se středním vzděláním, včetně vyučení bez maturity (679 osob) a osoby s úplným středním vzděláním s maturitou (506 osob). Významněji jsou zde zastoupeny také osoby se základním vzděláním (202 osob), ale naopak i osoby s vysokoškolským vzděláním (206 osob).

Vzdělanostní struktura obyvatelstva obce Lešná v roce 2021



Pramen: ČSÚ, vlastní zpracování.

3 Hospodaření

V obci Lešná bylo k 1. lednu 2025 evidováno celkem 413 ekonomických subjektů, z toho se zjištěnou aktivitou pouze 262. Je nutné připomenout, že reálně aktivních podnikatelských subjektů je vždy méně než registrovaných z důvodu např. přerušení provozování činnosti aj.

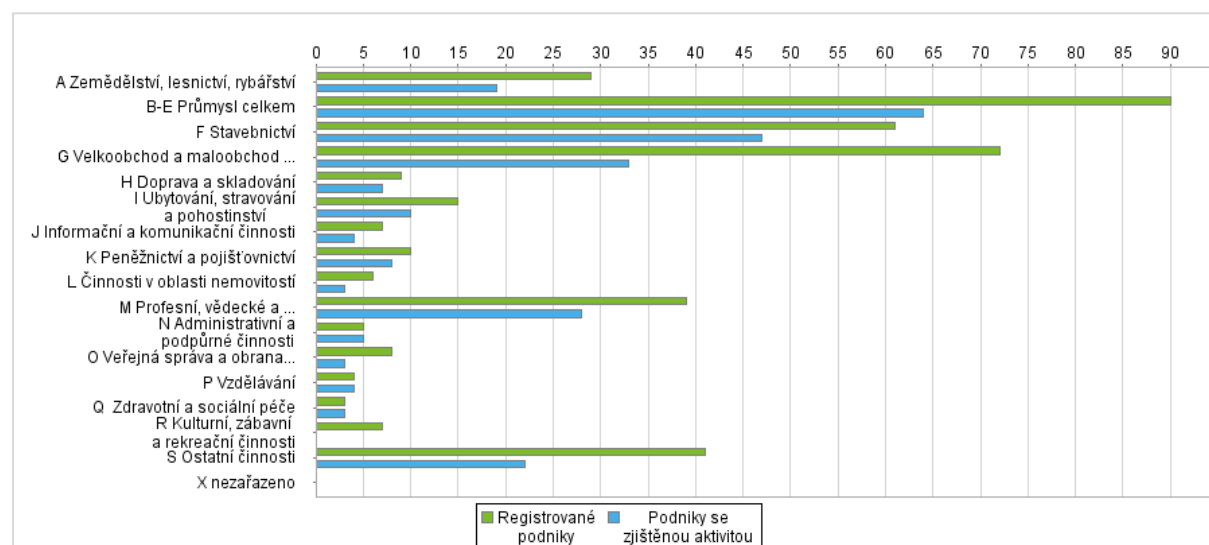
Z hlediska právní formy podnikatelských subjektů usazených na území obce Lešná lze konstatovat, že v drtivé míře jsou zastoupeny subjekty fyzických osob, konkrétně fyzických osob podnikajících podle živnostenského zákona (77,72 %). U právnických osob, konkrétně u právní formy – obchodní společnost, je míra zastoupení pouze 8,96 % z celkového počtu registrovaných podnikatelských subjektů. Přehledné dělení podnikatelských subjektů podle právní formy ilustruje níže uvedená tabulka.

Podnikatelské subjekty podle právní formy v obci Lešná k 31.12.2024

	Registrované podniky	Podniky se zjištěnou aktivitou
Celkem	413	262
Fyzické osoby	341	219
Fyzické osoby podnikající dle živnostenského zákona	321	203
Fyzické osoby podnikající dle jiného než živnostenského zákona	13	12
Zemědělství podnikatelé	5	3
Právnické osoby	72	43
Obchodní společnosti	37	32
akciové společnosti	-	-
Družstva	1	1

Pramen: ČSÚ.

Struktura podnikatelských subjektů v obci Lešná podle převažující činnosti k 31.12.2024



Pramen: ČSÚ.

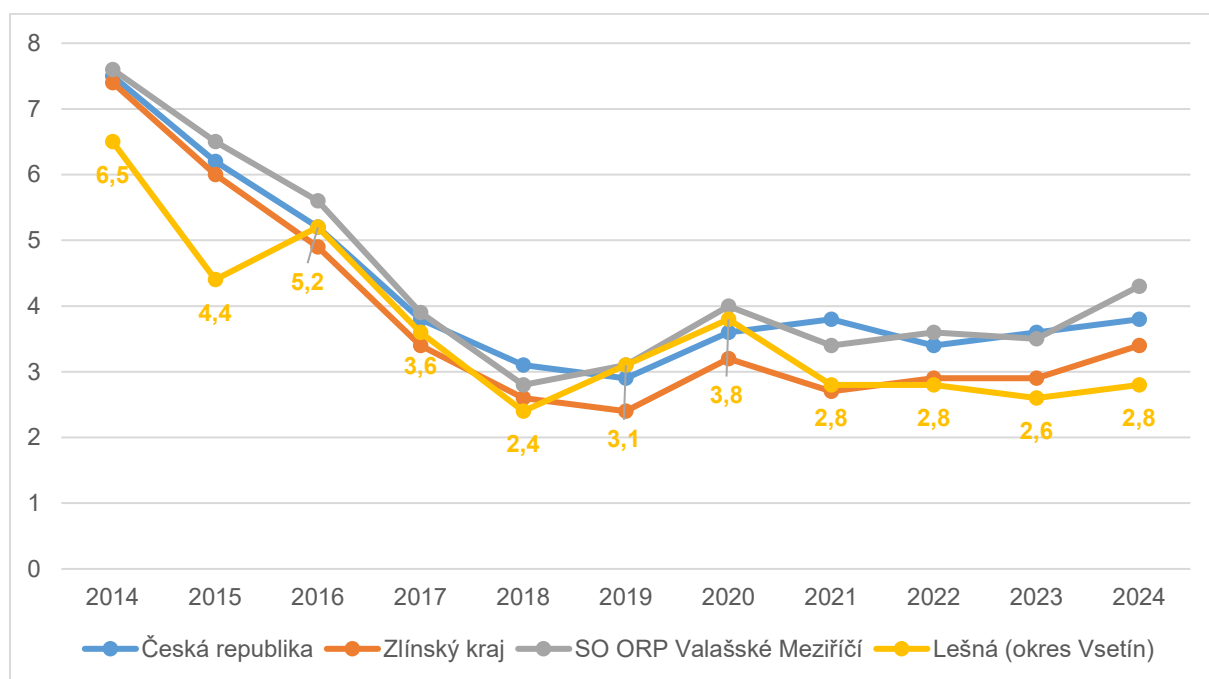
Ze sledovaných hospodářských činností převažuje společně oblast Velkoobchodu a maloobchodu; opravy a údržba motorových vozidel, oblast stavebnictví a zemědělství, lesnictví a rybářství. Nejmenší počet aktivních registrovaných podniků je v oblasti zdravotní a sociální péče, veřejné správy a obrany a informačních a komunikačních činností. Hodnoty všech odvětví přehledně znázorňuje výše uvedený graf.

Trh práce

Trh práce lze zjednodušeně charakterizovat jako poptávku po práci a její nabídku. Druhy hlavních subjektů, které práci poptávají, jsou definovány v předchozí části této kapitoly. Nabízející zde představují zejména samotní občané. Hlavním sledovaným ukazatelem je zde podíl nezaměstnaných osob, tedy podíl dosažitelných uchazečů o zaměstnání ve věku 15 až 64 let ze všech obyvatel ve stejném věku. Tento ukazatel je sledován od roku 2013, do této doby byla na základě dohody mezi Českým statistickým úřadem (dále jen ČSÚ) a Ministerstvem práce a sociálních věcí (dále jen MPSV) monitorována míra nezaměstnanosti. Vzhledem k odlišnému způsobu výpočtu jsou tyto dva údaje nesrovnatelné. V naší analýze za poslední desetiletí je již sledován aktuální ukazatel podílu nezaměstnaných osob (viz graf níže).

Nezaměstnanost je tedy možné chápat jako stav na trhu práce, kdy část obyvatelstva není schopna nebo ochotna najít si placené zaměstnání. Za nezaměstnaného se obecně považuje osoba, která je starší 15 let a aktivně hledá práci.

Vývoj podílu nezaměstnaných osob v letech 2014 až 2024 (v %)



Pramen: ČSÚ, vlastní zpracování.

Vývoj podílu nezaměstnaných v obci Lešná v posledních 10 letech téměř kopíroval trend na úrovni kraje i celé České republiky. Je zde naopak patrný mnohem mírnější nárůst podílu nezaměstnaných oproti úrovni území správního obvodu obce s rozšířenou působností Valašské Meziříčí a ve většině let i oproti krajské úrovni. Po celé období s výjimkou roku 2019 se podíl nezaměstnaných osob pohyboval dokonce pod celorepublikovou úrovní. To je zřejmé

také z přesných hodnot, jejichž kompletní výčet je obsažen v tabulce níže. Nejvyšších hodnot, tedy nejvíce registrovaných nezaměstnaných obyvatel obce Lešná bylo v roce 2014 (6,5 %). K výkyvu poté došlo v roce 2020 dopadem nepříznivé situace na trhu práce v souvislosti s pandemií nemoci SARS-COV-2 (3,8 %). K 31. prosinci 2024 byl evidován podíl nezaměstnaných osob s trvalým pobytem v obci Lešná ve výši 2,8 %.

Podíl nezaměstnaných osob v letech 2014 až 2024

Území	2014	2015	2016	2017	2018	2019	2020	2021	2022	2023	2024
Česká republika	7,5	6,2	5,2	3,8	3,1	2,9	3,6	3,8	3,4	3,6	3,8
Zlínský kraj	7,4	6	4,9	3,4	2,6	2,4	3,2	2,7	2,9	2,9	3,4
SO ORP Valašské Meziříčí	7,6	6,5	5,6	3,9	2,8	3,1	4	3,4	3,6	3,5	4,3
Lešná (okres Vsetín)	6,5	4,4	5,2	3,6	2,4	3,1	3,8	2,8	2,8	2,6	2,8

Pramen: ČSÚ.

Výrazně nižších hodnot v porovnání s ORP Valašské Meziříčí, průměrem za okres Vsetín, hodnotou za Zlínský kraj a Českou republikou je dosahováno mimo jiné dostupností pracovních míst v místní průmyslové zóně, opětovným ekonomickým oživením, též migrací a ekonomicky aktivního obyvatelstva. Přesto vývoj kopíruje trendy trhu práce na všech úrovních.

Vývoj počtu uchazečů o zaměstnání v evidenci úřadu práce ve vztahu k území obce Lešná v letech 2019 až 2024

Ukazatel	2014	2015	2016	2017	2018	2019	2020	2021	2022	2023	2024
Počet uchazečů o zaměstnání v evidenci úřadu práce	91	61	73	51	34	46	51	39	38	33	44
Pracovní místa v evidenci úřadu práce	4	79	21	19	39	62	85	48	13	26	125

Pramen: ČSÚ.

Na základě tabulky výše je patrný poměrně vysoký počet uchazečů o zaměstnání dle trvalého pobytu na území obce Lešná. Tento počet se však ve sledovaném období s výjimkou nárůstu v roce 2019, 2020 a 2024 postupně snižuje. Tabulka dále zachycuje vývoj počtu volných pracovních míst evidovaných na úřadu práce. V letech, kdy převyšuje počet uchazečů o zaměstnání počet volných míst na území obce musí obyvatelé své uplatnění hledat zejména mimo území obce Lešná. Působí zde však mnohem více faktorů, jako například úroveň vzdělání a pracovních zkušeností na straně obyvatel obce Lešná a kvalifikačních požadavků na straně zaměstnavatelů a jimi nabízených pracovních míst. K 31. prosinci 2024 bylo úřadem práce evidováno 44 uchazečů o zaměstnání s trvalým pobytem na území obce Lešná a

skokový nárůst volných pracovních míst (125) nabízených dle místa výkonu zaměstnání v obci Lešná. Můžeme jen předpokládat, zdali na tuto skutečnost má vliv realizace rozsáhlých stavebních investičních akcí na území obce a tou je výstavba technické infrastruktury: splašková kanalizace v obci Lešná a všech místních částí a výstavba dopravní infrastruktury: 4proudová silnice I/35 mezi Lešnou a Palačovem, tzv. „Palačovská spojka“.

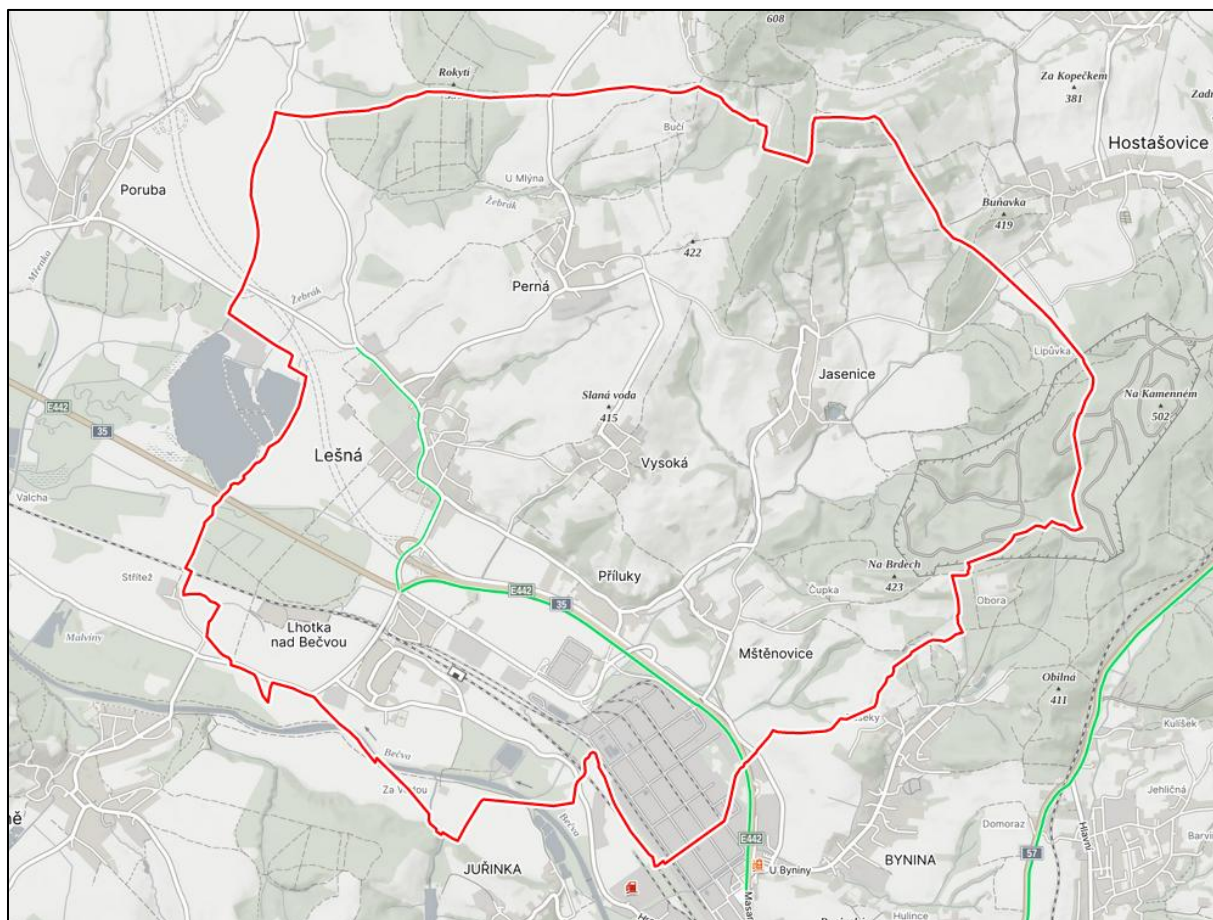
4 Infrastruktura

Dopravní infrastruktura

Řešeným územím v současnosti prochází celá řada silnic. Nejvýznamnější hlavní tah je veden v jižní části území. Silnice I/35 (státní hranice – Liberec – Hradec Králové – Olomouc – Lipník nad Bečvou – Valašské Meziříčí – státní hranice) je zařazena do sítě mezinárodního a celostátního významu jako tah E442. Výhledově je trasa silnice I/35 nově vedena mimo zastavěná území, které je z části již realizováno a v úseku od Valašského Meziříčí k MÚK Lešná v provozu. V červnu 2023 byla investorem Ředitelství silnic a dálnic ČR (dále jen ŘSD ČR) zahájena výstavba navazující etapy I/35 Lešná – Palačov. V řešeném území bude nová trasa vedena severozápadním směrem a pokračuje do Olomouckého kraje. Tímto dojde také k navazující úpravě silnic nižších tříd. Předpokládáno je dokončení stavby v roce 2026.

Mezi nejdůležitější komunikace v řešeném území patří silnice III. třídy, které zastávají funkci sběrných komunikací. Jedná se o silnici III/035 60 Poruba – Lešná, silnici III/03561 Hustopeče nad Bečvou – Lhotka nad Bečvou – Valašské Meziříčí, silnici III/03562 Lhotka nad Bečvou – spojovací, silnici III/03564 Lhotka nad Bečvou – průjezdná, silnici III/03565 Příluky Jasenice, silnici III/03566 Příluky – Lešná, silnici III/03567 Perná – Vysoká, silnici III/03568 Mšténovice – spojovací, silnici III/04812 Starý Jičín – Janovice – Lešná a silnici III/0487 Starojická Lhota – Palačov – Lešná.

Silniční síť na území obce Lešná a jejím okolí v roce 2023



Pramen: www.mapy.cz

Dle celostátního sčítání dopravy na dálniční a silniční síti zpracované ŘSD ČR z roku 2020 projelo po silnici I. třídy (I/35) v úseku zasahující katastrální území obce Lešná celkem 12 332 motorových vozidel za 24 hodin. Z toho 9 498 osobních a dodávkových motorových vozidel, 2 738 těžkých motorových vozidel a 96 jednostopých motorových vozidel. Na dalším sčítacím úseku, tentokrát na komunikaci č. III/03561, procházející místní částí Lhotka nad Bečvou, projelo 1 819 vozidel za 24 hodin a komunikaci III/0487, od Lešné směr Palačov, projelo až 5 591 vozidel za 24 hodin. Na ostatních silnicích nebylo sčítání provedeno.

Parkovací plochy jsou převážně situovány u objektů občanské vybavenosti. Parkování a odstavování osobních vozidel v obytných i průmyslových zónách je zajišťováno na soukromých pozemcích. S výstavbou řadových garáží v obci se neuvažuje.

Vodní a letecká doprava se v území nevyskytuje.

Hromadná doprava:

Pravidelné autobusové linky jsou hlavním prostředkem hromadné dopravy vzhledem k řešenému území. Jedná se o dojížděku osob do škol, zaměstnání, nákupy či zájmovými činnostmi. Zastávky v řešeném území jsou situovány na komunikacích III. tříd. Orientační docházková vzdálenost zastávek je vyhovující tj. 300 a 500 m v přepočtu cca 5 a 10 minut chůze, pokrývající téměř celou obec s výjimkou okrajových částí. Stávají zastávky z hlediska umístění v současnosti vyhovují, předpokladem je řešení zastávek na samostatných zastávkových pruzích s návazností pěších tras.

Železniční doprava:

Železniční doprava je zastoupena dvoukolejnou celostátní tratí ČD č. 280 ve směru Hranice na Moravě – Střelná, která prochází v jižní části řešeného území s předpokladem modernizace pro vyšší traťovou rychlost. Nejbližší železniční stanice – Lhotka nad Bečvou je vzdálena necelé 4 km od centra obce Lešná a slouží spíše jako manipulační a rozřazovací stanice pro vlečky společnosti DEZA a.s. Železniční doprava je v území stabilizovaná, nové plochy pro železniční dopravu nejsou navrhovány.

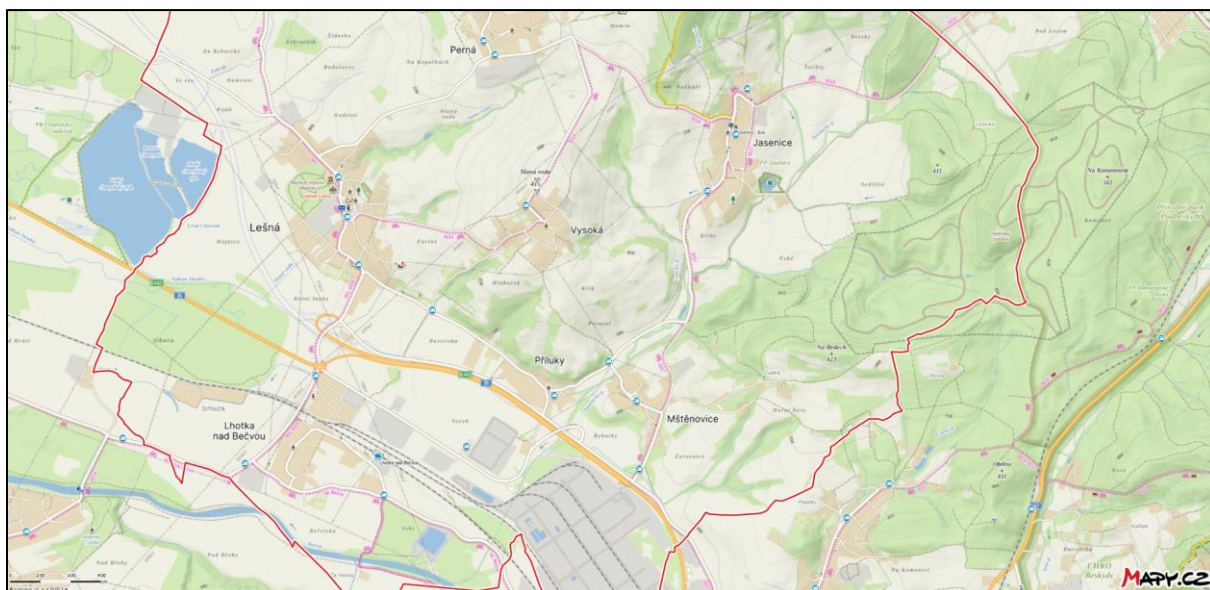
Hospodářská doprava:

Hospodářská doprava je vedena především obcemi a je reprezentována částečně lesní a částečně zemědělskou dopravou, která zabezpečuje propojení na silnice III. třídy a obhospodařované zemědělské plochy. Síť hospodářských cest je díky minimální zátěži vhodná k využití pro cykloturistiku a pěší turistiku.

Cyklodoprava:

Územím Lešné prochází cyklotrasa Bečva a cyklotrasy 6214, 6217, po kterých lze úspěšně dojíždět do větších okolních měst např. Hranice nebo Valašské Meziříčí. Trasy na řešeném území využívají silnice II. a III. tříd, ale v důsledku bezpečnosti je vhodné převést pomocí informačního značení trasy na polní a lesní zpevněné cesty. Poměrně hustá síť okolních cyklotras umožňuje také bezproblémové napojení okolních obcí a propojuje cíle lokálních zájmů, ať už kulturních, přírodních či rekreačních. Řešené území není napojeno na cyklostezku, přestože místní část Lhotka nad Bečvou leží na trase Cyklostezky Bečva. Napojení na tuto páteřní cyklostezku je tak žádoucí a je dlouhodobě plánováno. Následující obrázek mapuje síť cyklotras v řešeném území (cyklotrasy vyznačeny fialovou barvou).

Sít' cyklotras v obci Lešná a jejím okolí v roce 2023



Pramen: www.mapy.cz.

Pěší doprava:

Pěší doprava je vedena převážně na zpevněných plochách veřejného prostranství. V centru obce jsou vybudovány úseky s dvoustranným chodníkem. V navrhovaném území pro bydlení se počítá s jednostranným chodníkem vedeným podél vozidlových komunikací nebo v rámci provozu na obytné ulici.

Technická infrastruktura

Kanalizace:

V současné době v řešeném území chybí zařízení na odstraňování splaškových vod. Zastavěná území obce Lešná – místních částí Lešná, Jasenice, Lhotka nad Bečvou, Perná, Vysoká, Příluky a Mštěnovice je odkanalizována stokami jednotné kanalizace, jejichž recipienty jsou místní říčky, přítoky, potoky, náhony a řeka Bečva. Splaškové vody jsou čištěny v septičích s přepady do stávající kanalizace, část je však je však napojena do kanalizačních stok přímo bez předčištění. Část zastavěného území obce Lešná (Panelové domy, obecní úřad Lešná, pohostinství a správní budova Zemědělského obchodního družstva Lešná) je napojena na vybudovanou ČOV Monoblok Norm 3 situovanou na levém břehu vodního toku Slaná voda.

Obec Lešná má kompletně projektově připravenou akci „Splašková kanalizace obce Lešná“, kde je navržen způsob zneškodňování splaškových odpadních vod z celého řešeného území s odvodem splašky do dvou nově navržených čistíček odpadních vod. Tento záměr je v době zpracování tohoto programu rozvoje obce ve fázi schválené žádosti o podporu v rámci Operačního programu životní prostředí a Zlínského kraje. Probíhá realizace záměru, po které bude stávající kanalizace využita pro odvádění dešťových vod. V lokalitách mimo souvislou zástavbu, bude čištění odpadních vod prováděno individuálně (domovní ČOV nebo jímky na vyvážení).

Zásobování vodou:

Zastavěná území obce Lešná jsou zásobována pitnou vodou z veřejné vodovodní sítě. Pitná voda je do jihozápadní a západní části řešeného území (místní část Lešná a Lhotka nad Bečvou) dodávána z prameniště Porubská brána. Tato vodovodní síť je v majetku obce a ve správě VaK Vsetín, a.s.. Vodovodní síť místní části Lešná slouží i k požárním účelům, společně s podzemní požární nádrží.

V severní a střední části řešeného území (místní části Perná a Vysoká) je pitná voda dodávána z vodního zdroje – prameniště Perná-Vysoká. Prameniště, přívodní řady i rozvodná síť je provozována, v majetku i ve správě VaK Vsetín a.s.. Chybějící množství vody je zajišťováno propojením vodovodu Perná – Vysoká se skupinovým vodovodem Stanovnice z VDJ Helštýn.

Ve východní a jihovýchodní části řešeného území (místní část Mštěnovice, Příluky a Jasenice) je pitná voda dodávána z vodního zdroje Jasenice „U Obrázku“. Chybějící množství vody je zajišťováno propojením vodovodu Jasenice se skupinovým vodovodem Stanovnice z VDJ Helštýn.

Vodovodní sítě místních částí řešeného území slouží i k požárním účelům (vyjma místní části Mštěnovice), společně s podzemními požárními nádržemi.

Zásobování pitnou vodou celého řešeného území je plánováno tak, aby jej bylo možno zásobovat ze skupinového vodovodu Stanovnice.

V lokalitách mimo souvislou zástavbu bude potřeba pitné vody zajištěna z individuálních zdrojů, např. domovní studna.

Zásobování plynem:

Zastavěná území obce Lešná včetně zastavěných území místní částí Lhotka nad Bečvou, Perná, Příluky, Vysoká, Mštěnovice, Jasenice a průmyslová zóna Lešná jsou plně plynofikována rozvodnou STL plynovodní sítí trub od D225 do D63. Zemní plyn je využíván především v domácnostech jako ohřev TUV, vytápění nebo k vaření. Plynárenské zařízení je v majetku i správě společnosti RWE GasNet, s.r.o.

Zásobování elektrickou energií:

Obec Lešná včetně Lhotky nad Bečvou, Příluky, Vysoká, Perná, Jasenice, Mštěnovice jsou zásobeny elektrickou energií z linek VN 22kV. Linky č. 13 a 21 vychází z rozvodny ve Valašském Meziříčí. Současný rozvod je proveden venkovním vedením na betonových stožárech ve vyhovujícím stavu s prováděnými pravidelnými revizemi a běžnými opravami. Trasa bude upravena v souvislosti s přeložkou silnice I/35 a nové silnice Valašské Meziříčí – Palačov. Zásobování jednotlivých částí obce je zajištěno odbočkami z kmenového vedení VN, zejména venkovním vedením k jednotlivým trafostanicím. Rozvody NN jsou ve všech částech obce vedeny taktéž venkovním vedením na betonových stožárech. Přípojky k jednotlivým domům jsou provedeny závěsnými kabely. Ve starší části sítě je vyžadována rekonstrukce (dřevěné stožáry).

Nakládání s odpadem

Ve správním území obce Lešná je prováděno nakládání s odpady v souladu s vydanou Obecně závaznou vyhláškou. Stávající způsob třídění a likvidace odpadů je funkční a doporučuje se zachovat.

Prostřednictvím 110 l – 1100 l popelnicových nádob je prováděn sběr komunálního odpadu. Pravidelný svoz zajišťuje firma A.S.A. skládka Bystřice s.r.o. (Bystřice pod Hostýnem).

V obci je také prováděn sběr tříděného odpadu prostřednictvím kontejnerů – zvláštních sběrných nádob a částečně pytlového systému (plast, papír, sklo). Sběrné nádoby jsou umístěny na sběrných místech ve všech místních částech řešeného území a umožňují separaci oddělitelných složek komunálního odpadu, a to papíru, plastů, skla a biologického odpadu. Kovový odpad je sbírán mobilními svozy místními organizacemi

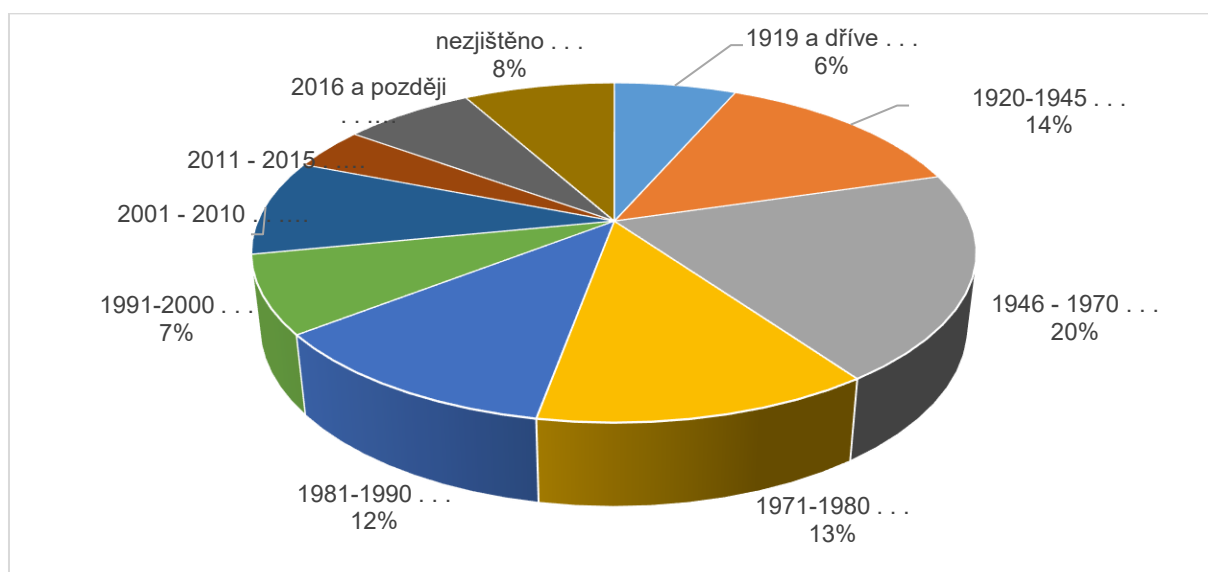
Nebezpečný a velkoobjemový odpad od občanů je svážen minimálně 2x ročně oprávněnou osobou. Objemný a nebezpečný odpad lze také odevzdávat ve sběrném dvoře v nedalekém Valašském Meziříčí či odpadovém centru Bystřice pod Hostýnem.

5 Vybavenost obce

Bydlení

Obec Lešná má venkovský charakter s převažující zástavbou rodinných domů. Celkově je zde evidováno 647 domů, z toho nejvíce z nich zde bylo vystavěno či rekonstruováno v letech 1946 až 1970 (128 domů). Naopak nejméně domů bylo vystavěno či zásadně rekonstruováno v letech 2011 až 2015 (pouze 26 domů). Celková data dle Českého statistického úřadu vycházející ze Sčítání lidu, domů a bytů z roku 2021 jsou zachycena v následujícím grafu. Převažují objekty ve vlastnictví fyzických osob (628 domů).

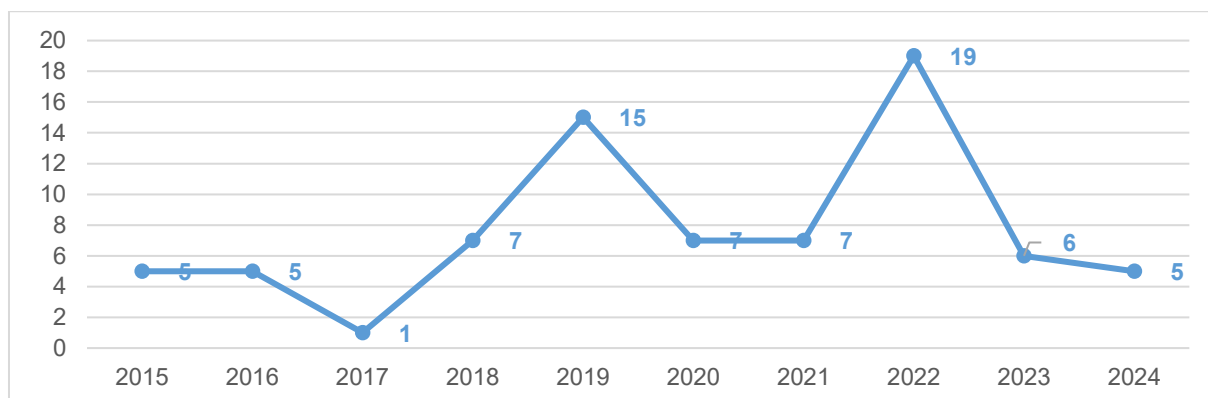
Celkový počet domů v obci dle období výstavby či rekonstrukce dle dat roku 2021



Pramen: ČSÚ, vlastní zpracování.

Bytová výstavba v obci vykazuje kolísající tendenci. V posledních 10 letech však nebyl ani jeden rok spojen s nulovým přírůstkem nových bytů. Nejvíce bytů bylo dokončeno dle dat ČSÚ v letech 2019, a to až 15 bytů, a v roce 2022 celkem 19 bytů.

Vývoj počtu dokončených bytů v obci Lešná v období let 2015 až 2024



Pramen: ČSÚ, vlastní zpracování.

Celková zastavěná plocha, včetně ploch s výstavbou rodinných a bytových domů, činí 58,4 ha celkové rozlohy území obce. Prognóza bydlení do dalších let daná Územním plánem Lešná vyčísluje potřebu nových zastavitelných ploch pro bydlení v celkovém počtu cca 183 stavebních míst.

Školství

V obci Lešná se nachází Mateřská škola Lešná, okres Vsetín, se třemi třídami a celkovou kapacitou 70 dětí. Školka nabízí dětem školní stravování v místní školní výdejně.

Kromě mateřské školy se zde nachází také Základní škola Lešná, okres Vsetín s celkovou kapacitou 360 žáků, a představuje tak v obci základní infrastrukturu pro vzdělávání, kterou navštěvují žáci i z okolních místních částí. Základní škola je úplná s 9 kompletními postupovými ročníky, kterou navštěvují žáci obce i jejích místních částí. V rámci školy je dále zřízena také školní jídelna určená pro výdej obědů žákům, zaměstnancům školy, ale cizím strážníkům s celkovou kapacitou 470 strážníků. Na základní škole nechybí fungující školní družina s kapacitou 90 žáků a školní klub s kapacitou až 33 žáků. V rámci základní školy je rozvíjeno také zájmové a neformální vzdělání, např. v rámci technických, jazykových a dalších kroužků.

Po absolvování základní školy přecházejí žáci nejčastěji na střední školy nacházející se v okolních spádových městech, mezi které patří zejména Valašské Meziříčí, Hranice na Moravě, Rožnov pod Radhoštěm a Vsetín.

V obci má dále svou pobočku Základní umělecká škola Alfréda Radoka s hlavním sídlem ve městě Valašské Meziříčí, jejímž zřizovatelem je Zlínský kraj.

Zdravotnictví a sociální služby

V obci se nachází Zdravotní středisko Lešná. Občané zde mohou navštěvovat praktického lékaře pro dospělé, praktického lékaře pro děti a dorost a také praktického lékaře stomatologa s laboratoří. Další zdravotnická zařízení nebo lékárny se v obci nenacházejí.

Další zdravotnická zařízení nebo lékárny se v obci nenacházejí. Vzhledem k blízkosti a snadné dostupnosti města Valašského Meziříčí, kde se nachází spádová nemocnice, která je soukromou nemocnicí provozovanou společností AGEL, a.s. a řada dalších ordinací různých specializací, je však lékařská péče přesto dobře zajištěna.

Zdravotnická záchranná služba přijíždí ze stanoviště ve Valašském Meziříčí, přičemž legislativně stanovená doba dojezdu je snadno splnitelná.

Z hlediska sociálních služeb se v obci nenachází žádné zařízení sociální péče. Samotná péče o starší občany a zdravotně znevýhodněné je v obci a jednotlivých místních částech zajišťována především rodinnými příslušníky. Z hlediska spádovosti zajišťuje pobytové služby pro seniory Seniorpark Valašské Meziříčí (provozovatel Sociální služby Vsetín), dále Diakonie ČCE – Hospic Citadela a Diakonie ČCE – středisko ve Valašském Meziříčí. Jedná se o dva druhy sociálních zařízení, a to domovy pro seniory, ve kterých jsou umístěni lidé ve 3. a 4. stupni závislosti na péči, a domovy se zvláštním režimem pro seniory s duševním onemocněním.

Služby

Ke kvalitě života v obci Lešná přispívá její poměrně dobrá občanská vybavenost a nabízí občanům obce i místních částí uspokojení svých základních potřeb. Kromě výše uvedených zdravotnických, sociálních služeb a infrastruktury, mohou občané využít služeb pošty a také tří veřejných knihoven (místní části Lešná, Perná a Jasenice). V centru obce je provozována restaurace a funguje zde (ale také i v místní části Jasenice) obchod se smíšeným zbožím COOP Jednota, pekárna Lešňanka a další např. drobní řemeslníci. Pro návštěvníky, kteří se rozhodnou trávit v obci a jejím okolí delší čas, se nabízí možnost ubytování, např. v rodinném penzionu Ivana.

Kultura, památky, sport a spolková činnost

Mezi hlavní historické dominanty obce a jejího okolí patří Zámecký areál o rozloze cca 7 ha obklopující patrový, čtyřkřídlý zámek ze 17. století vystavěný v místech původní středověké tvrze. Součástí tohoto areálu, je i přírodně – krajinářská zahrada, založená v polovině 19. století. Celý areál je zapsán na seznamu kulturních památek ČR. Po odchodu rodu Kinských v roce 1945 sloužil zámek jako školské zařízení. V současné době má zámek s parkem ve své správě Muzeum regionu Valašsko, p.o., která pořádá společně s obcí v těchto prostorách mnoho kulturních aktivit, jako jsou např. výstavy, stálé expozice, přednášky, koncerty, svatební obřady a další. Tímto výčet památek, které by přitahovaly návštěvníky v řešeném území, není konečný. Na seznamu kulturních památek je zapsán dále areál kostela archanděla Michaela s kaplí Beessů a podstavcem kříže, soubor dvou barokních kaplí křížové cesty a dále boží muka v místní části Perná, kamenný krucifix z roku 1801 v místní části Vysoká, zřícenina středověké tvrze – místní část Příluky. V řešeném území se také nachází zvláště chráněné území – Choryňský mokřad, zasahující lesíkem zvaným Obora, přírodní památka – bývalý z části zavodněný lom v Jasenicích a významné krajinné prvky např. památné a významné stromy.

Nabídka kulturních zařízení v obci i místních částech ve srovnání s podobnými typy obcí je poměrně vysoká i díky tomu, že pro konání kulturních akcí (karnevaly, plesy, besedy, koncerty aj.), mimo výše uvedený zámecký areál, lze využít i prostory obecních budov nacházející se na území všech místních částí obce. Oblíbené jsou během letních měsíců kulturní aktivity organizované pod širým nebem (např. dětské dny, lampionové průvody, stavění a kácení máje, drakiády, škračení vajec, hledání pokladů aj.). Další kulturní zážitky pro občany jsou díky blízkosti města Valašské Meziříčí doslova na dosah (divadlo, kino, kulturní centra, hudební kluby, galerie atd.).

V obci funguje celá řada svazů, spolků a sdružení přinášejících mnoho volnočasových aktivit, které podněcují zdejší kulturní a spolkový život. Za zmínku stojí především nepostradatelné sbory dobrovolných hasičů působících se svými sídly nejen přímo v obci, ale i ve všech místních částech řešeného území. Mezi aktivní spolky místních organizací přímo v obci patří např. Český zahrádkářský svaz, Český střelecký svaz, český svaz včelařů, MS – Háj Lešná. V místní části Jasenice funguje Český červený kříž Jasenice, Český svaz ochránců přírody a Myslivecké sdružení Bynina – Jasenice.

Sportovního využití v řešeném území je velmi rozmanité. Vzhledem ke zdejší charakteristické krajině Valašska jsou zde ideální podmínky zejména pro outdoorové aktivity (cyklistika, pěší turistika, běh aj.). Infrastruktura pro sport je však zastoupena zejména několika venkovními zelenými multifunkčními hřišti a plácky. V místní části Lhotka nad Bečvou působí fotbalový klub FC Lhotka nad Bečvou, jehož A-tým mužů kope v současnosti okresní přebor. Další tradiční fotbalový klub působil v místní části Jasenice, v současnosti však klub nehraje.

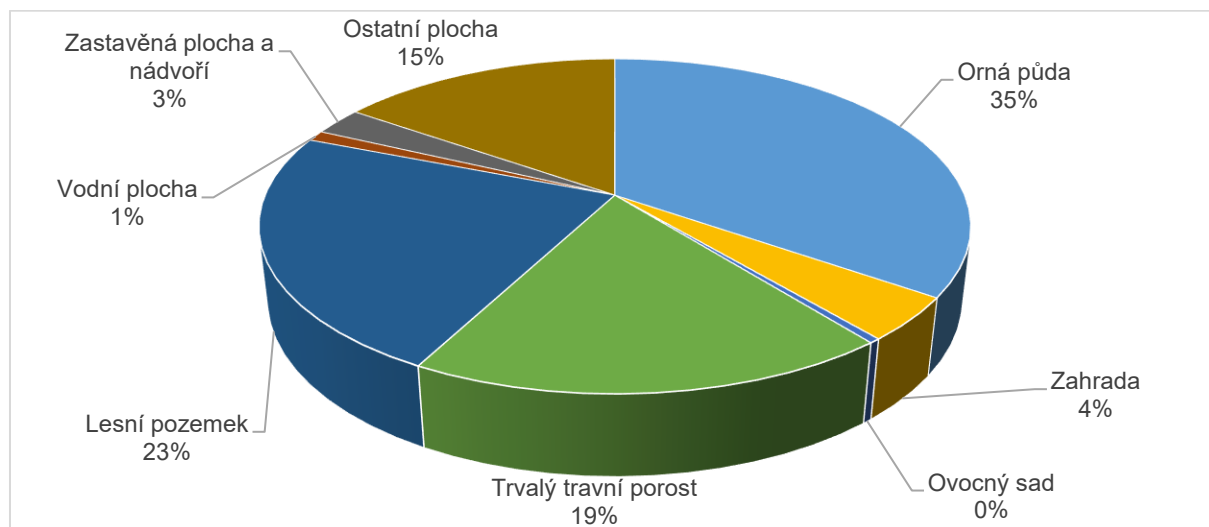
Významným sportovním zařízením sloužícím především v měsících se sníženou teplotou je místní tělocvična. Během roku jsou organizacemi pořádány turnaje, soutěže a soustředění různých sportovních odvětví.

V obci se nenachází veřejný plavecký bazén ani koupaliště – tyto jsou však dosažitelné ve Valašském Meziříčí, stejně jako případná různá sportoviště méně rozšířených sportů (kuželna, atletický areál, kurty pro squash, badminton a jiné).

6 Životní prostředí

V oblasti životního prostředí nedošlo k přílišným změnám v základních ukazatelích determinujících prostředí obce.

Struktura půdního fondu obce Lešná v roce 2024



Pramen: ČSÚ, vlastní zpracování.

Obec Lešná se rozléhá na ploše 2 263,2 ha, z toho 1 307,7 ha zaujímá zemědělská plocha (tj. 57,78 % celkové rozlohy – snížení z 57,95 % v roce 2022), kde jsou zastoupeny zejména orná půda a plochy vedené jako trvalé travní porosty. Nezemědělskou plochu o rozloze 955,5 ha tvoří dle posledních aktualizovaných dat zejména lesní pozemky (až 23,15 % z celkové plochy území). Kompletní struktura území je zachycena v tabulce níže.

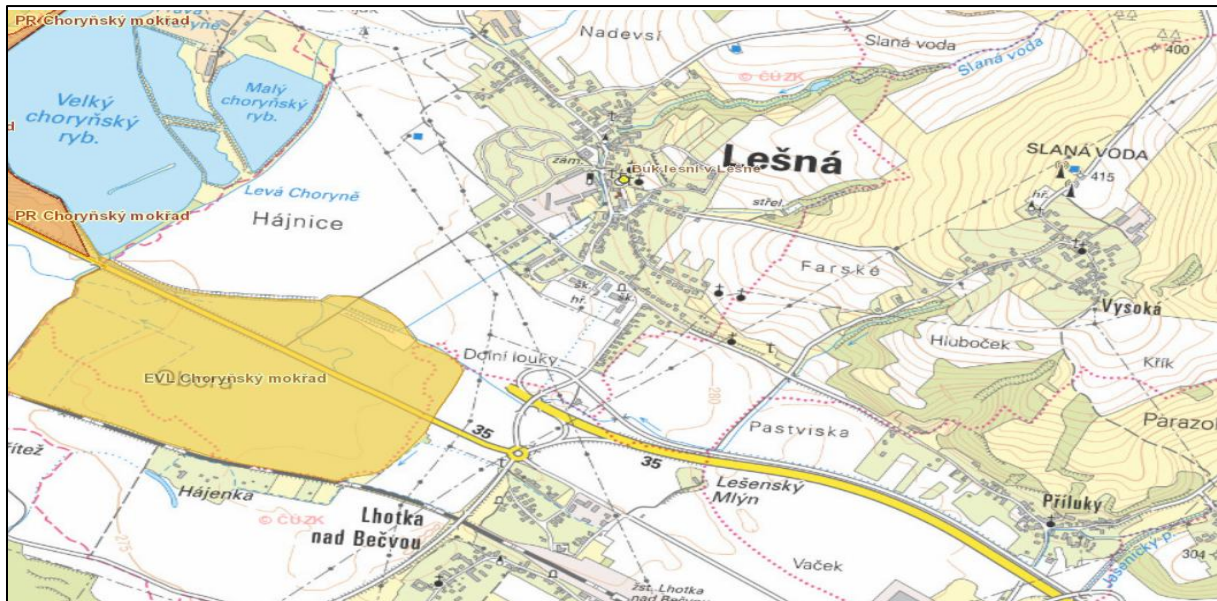
Struktura území obce Lešná v roce 2024 (v ha)

Celková plocha území obce Lešná		2 263,2	
Plocha území	Zemědělská půda	celkem	1 307,7
		Orná půda	783,5
		Chmelnice	-
		Vinice	-
		Zahrada	94,9
		Ovocný sad	9,8
		Trvalý travní porost	419,5
		celkem	955,5
	Nezemědělská půda	Lesní pozemek	523,9
		Vodní plocha	23,1
		Zastavěná plocha a nádvoří	61
		Ostatní plocha	347,5

Pramen: ČSÚ.

V souvislosti s využitím půdy a jejího vlivu na životní prostředí je sledován a vyhodnocován zejména koeficient ekologické stability. Tento ukazatel udává podíl ekologicky příznivých ploch (např. lesů, zahrad ad.) a ploch zatěžujících životní prostředí (tzn. zastavěné či intenzivně zemědělsky obdělávané plochy), přičemž vyšší hodnoty tohoto ukazatel značí příznivější stav. V případě obce Lešná dosahuje koeficient ekologické stability dle údajů ČSÚ téměř nejvyšší hodnoty, a to 4,3, přičemž hodnot 3,00 a více dosahuje přírodní a přírodě blízká krajina s výraznou převahou ekologicky stabilních struktur a nízkou intenzitou využívání krajiny člověkem. To je zcela patrné již z dat výše, kde je zřejmá převaha orné půdy, lesních pozemků a trvalých travních porostů, nad zastavěnými plochami.

Evropsky významné lokality na území obce Lešná



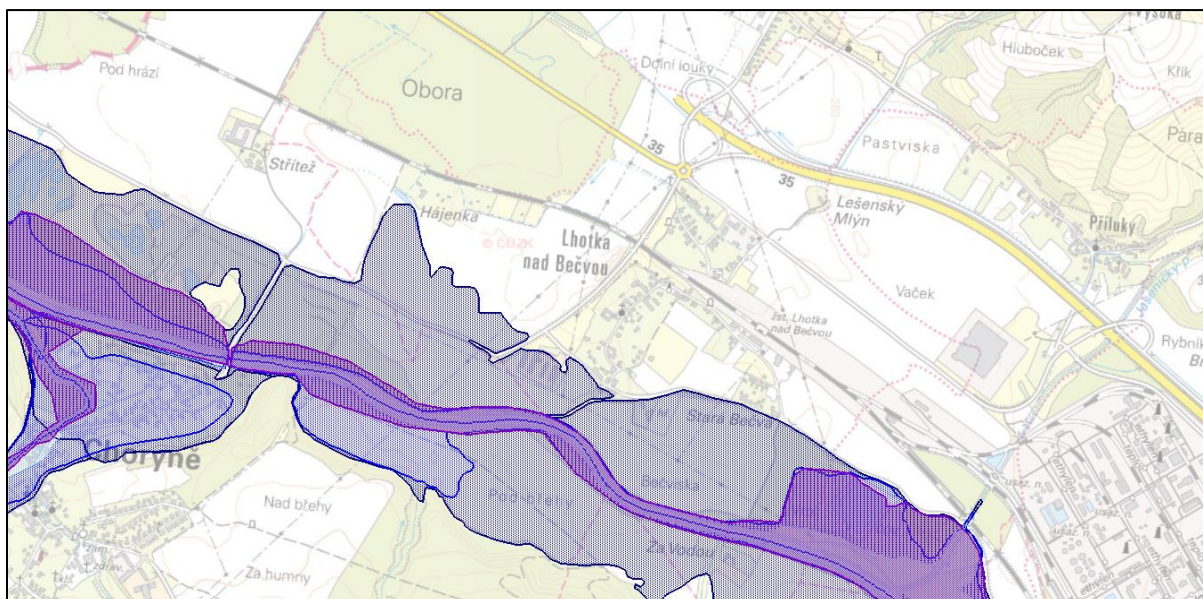
Pramen: Digitální registr ÚSOP.

Z hlediska udržování čistého životního prostředí je velká pozornost v obci věnována zejména řádnému třídění odpadů a vytváření odpovídajících podmínek, jak již bylo nastíněno v kapitole 4, odstavci s názvem Nakládání s odpady. Sběr odpadů probíhá prostřednictvím 922 popelnic určených ke sběru směsného komunálního odpadu a jednoho velkoobjemového kontejneru. Množství tohoto odpadu, který je svážen a ukládán na skládku, je však snižováno podporou třídění 7 separovatelných složek odpadů. Podporováno je zde také domácí kompostování za pomoci domácích kompostérů, ale i vyhrazeného kompostovacího místa. K dispozici je zde také štěpkovač. Vybavenost obce v oblasti odpadového hospodářství byla v minulých letech podporována zejména prostřednictvím projektů podpořených v rámci Operačního programu Životní prostředí.

Část území obce Lešná leží na trase toku řeky Bečvy, čímž část katastrálního území Lhotka nad Bečvou spadá do aktivního záplavového území. Území obce dále protínají menší vodní toky ústící do řeky Bečva, zejména Jasenický potok a Vysocký potok.

Díky těmto vodním prvkům je hlavním rizikem pro obec Lešná riziko povodní. Na území obce je vymezena aktivní zóna záplavového území zasahující část katastrálního území Lhotka nad Bečvou. Záplavová území jsou znázorněna v obrázku níže, kdy intenzita zbarvení stanovuje úroveň od aktivní zóny záplavového území (barevně nejintenzivnější šrafovaná plocha) po jednotlivých úrovních síly povodní (5letá voda, 20letá voda a dále).

Záplavové území v obci Lešná



Pramen: Hydroekologický informační systém VÚT TGM.

Mezi rizikové faktory se zde však v roce 2020 zařadila kontaminace vody jedovatými látkami, kdy dne 20.09.2020 došlo k úniku toxických látek do řeky Bečvy a s tím spojené otravě a úhynu živočichů v tomto toku od katastru města Valašské Meziříčí, části Juřinka, dále po proudu i v části procházející obcí Lešná.

7 Správa obce

Obecní úřad a jeho kompetence

Správu obce zajišťuje Obecní úřad Lešná se sídlem Lešná 36, 756 41 Lešná. Starostou obce je Ing. arch. Jaromír Zavadil, místostarostkou Hana Škrlová. V obci je voleno Zastupitelstvo obce, které má 15 členů, ze kterých je ustanovena pěti členná Rada obce Lešná.

Zastupitelstvo obce se sestává z 15 zastupitelů, mezi které ve volebním období 2022 až 2026 patří:

- Ing. arch. Jaromír Zavadil – starosta
- Hana Škrlová - místostarostka
- Alena Kološová – člen
- PaedDr. Yveta Odstrčilíková, Ph.D. - člen
- Mgr. Petr Podzemný - člen
- Petr David - člen
- Hana Charvotová - člen
- Petra Macháčková - člen
- Stanislav Holeňa - člen
- Josef Bajar - člen
- Jana Melichaříková - člen
- Ing. Jaroslav Sadílek - člen
- Štěpán Šobora - člen
- Jiří Klos - člen
- Jakub Kopřiva - člen

Rada obce Lešná se sestává z 5 radních, mezi které ve volebním období 2014-2018 patří:

- Ing. arch. Jaromír Zavadil – starosta
- Hana Škrlová - místostarostka
- Stanislav Holeňa
- Mgr. Petr Podzemný
- Štěpán Šobora

Zřízeny jsou 2 výbory zastupitelstva, dle zákona č. 128/2000 Sb., o obcích, ve znění pozdějších předpisů, jejichž kompetence jsou definovány zákonem.

Finanční výbor – provádí, kontrolu hospodaření s majetkem a finančními prostředky obce a plní také další úkony, kterými je výbor pověřen zastupitelstvem obce.

Členové finančního výboru obce:

- Hana Charvotová – předseda
- Kateřina Rybková - člen
- Ing. Pavel Hlobil - člen
- Vlasta Pořická - člen
- Ing. Jaroslav Sadílek - člen

Kontrolní výbor – kontroluje plnění usnesení zastupitelstva obce, dodržování právních předpisů ostatními výbory a obecním úřadem na úseku samosprávy a plní také další kontrolní úkony, ke kterým byl výbor pověřen zastupitelstvem obce.

Členové kontrolního výboru obce:

- Jana Melichaříková – předseda
- Bc. Petr David - člen
- Jakub Kopřiva - člen
- Lenka Remešová - člen
- Ing. Petr Richard - člen

Rada má zřízeny 2 komise jako své iniciativní a poradní orgány:

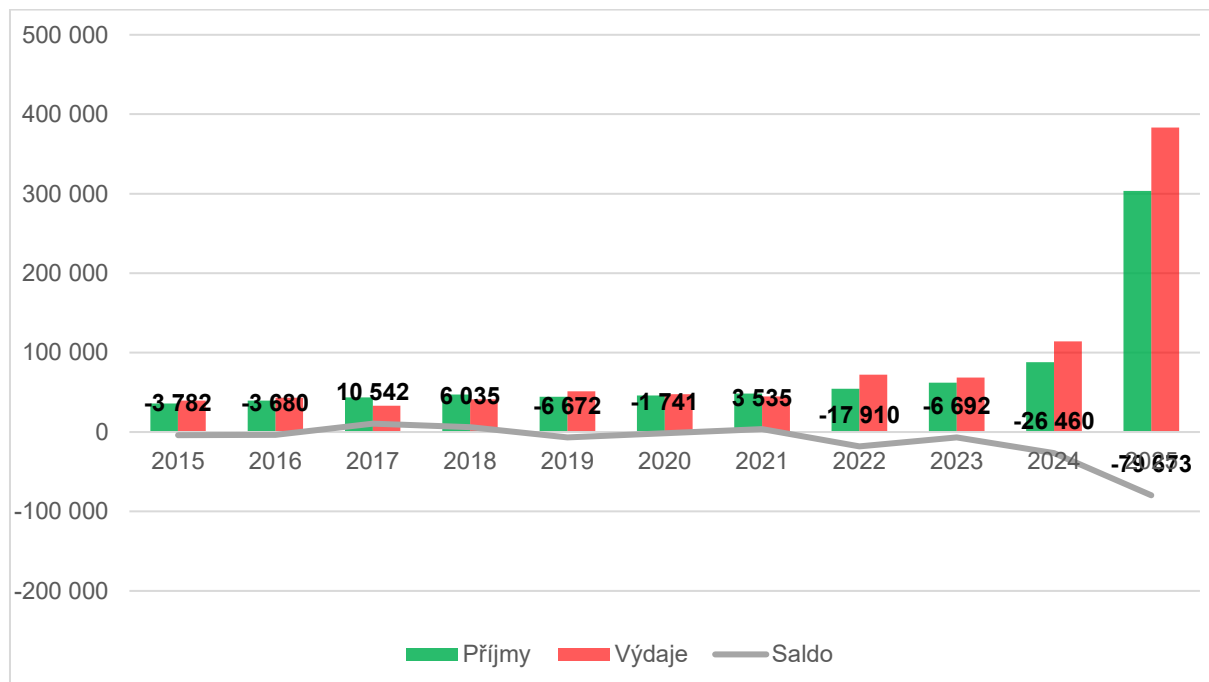
- **Komise pro sport a kulturu** - předseda Lenka Kovaříčková, členové Bc. Petra Bělunková, Šárka Hrušková, Mgr. Michaela Klosová, Petr Rosenkranc
- **Komise pro životní prostředí** – předseda PaedDr. Yveta Odstrčilíková, členové Alena Kološová, Ing. Ludmila Podzemná, Ing. Vladana Podzemná, Pavel Pobořil

Hospodaření obce

Hospodaření obce Lešná vykazuje v posledním desetiletí průběžné výkyvy ve výsledku hospodaření v závislosti na realizovaných a financovaných aktivitách. Výdajová strana všech rozpočtů zajišťuje veškeré náklady na provoz obce, zajištění služeb obce, provoz příspěvkových organizací (ZŠ, MŠ), provoz organizačních složek (JSDH, obecní knihovna), příspěvky na kulturu, příspěvky na podporu provozu sportovních zařízení, ale také financování rozvojových akcí a investic ad.

Příjmovou stránku tvoří zejména příjmy daňové (podíl z celostátního hrubého výnosu daně z příjmů fyzických a právnických osob, příjem z daně z přidané hodnoty ad.), v daleko nižším zastoupení dále příjmy nedaňové (příjmy z vlastní činnosti, příjmy z prodeje neinvestičního majetku ad.) nebo také přijaté transfery a kapitálové příjmy.

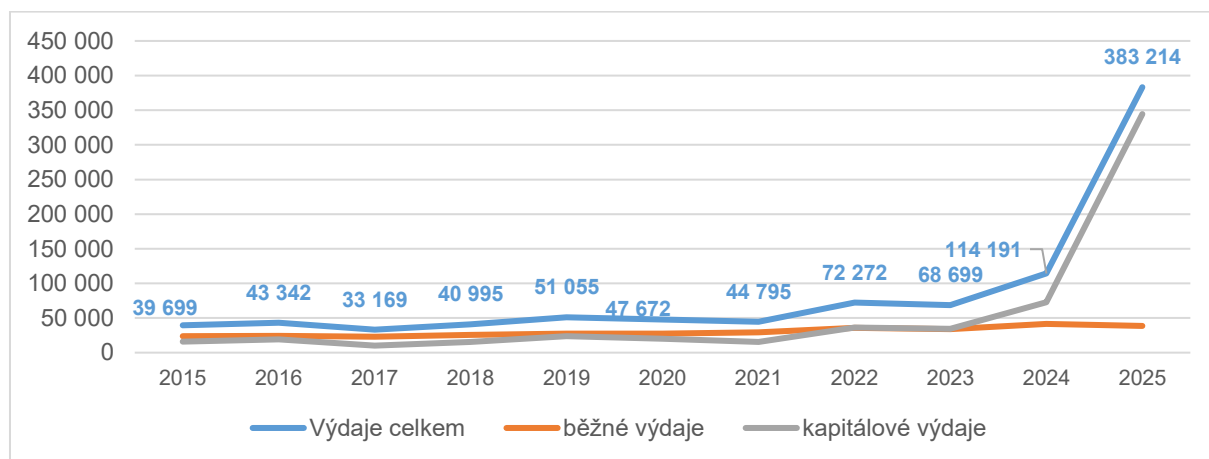
Vývoj rozpočtového hospodaření v obci Lešná v letech 2015 až 2025 (v tis. Kč)



Pramen: <http://monitor.statnipokladna.cz>.

Jak je patrné z grafu výše, který zachycuje saldo příjmů a výdajů obce vždy ke konci každého roku sledovaného období (tedy skutečný stav rozpočtu, nikoliv rozpočet schválený), obec Lešná hospodařila do roku 2018 s poměrně stabilním výsledkem hospodaření. Od roku 2019 hospodařila s výjimkou roku 2021 se záporným saldem, kdy výdaje převyšovaly výši příjmů. Schodek se začal výrazněji prohlubovat po roce 2024, kdy obec přistoupila k realizaci významné investiční akce na odkanalizování obce s výstavbou kapacitně odpovídající ČOV. Záporné saldo bylo vykazováno v letech se zvyšujícími se kapitálovými výdaji, jak je zachyceno v grafu níže. Ty jsou spojeny převážně s vyššími investičními nákupy. To je patrné z následujícího grafu, který uvádí vývoj běžných a kapitálových výdajů z rozpočtu obce Lešná. Naopak běžné výdaje byly v uplynulých letech stabilní.

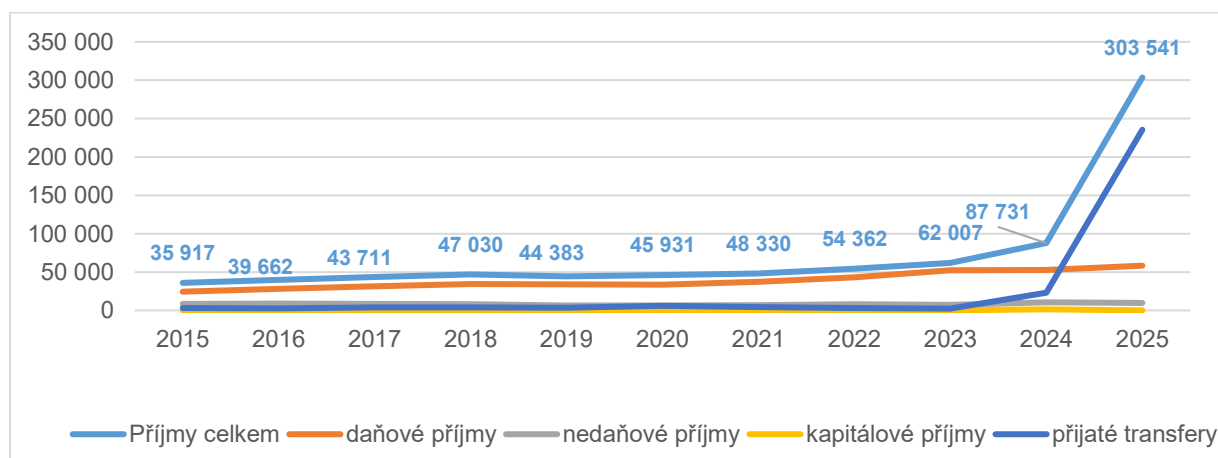
Vývoj výdajů z rozpočtu obce dle druhového členění v letech 2015 až 2025 (v tis. Kč)



Pramen: <http://monitor.statnipokladna.cz>.

Z grafu níže je patrný pozitivní vývoj celkových příjmů obce Lešná daný zejména dlouhodobě rostoucími příjmy daňovými, jejichž průběh celkové příjmy zcela kopírují. Příjmy jsou od roku 2015 s výjimkou roku 2020 každoročně rostoucí. Kapitálové příjmy a nedaňové příjmy dlouhodobě vykazují pouze minimální výkyvy.

Vývoj příjmů do rozpočtu obce dle druhového členění v letech 2015 až 2025 (v tis. Kč)



Pramen: <http://monitor.statnipokladna.cz>.

Pro úplnost zde uvádíme celkový přehled příjmů a výdajů v rámci rozpočtu obce Lešná za roky 2015 až 2025 (v tis. Kč):

	2015	2016	2017	2018	2019	2020	2021	2022	2023	2024	2025
Příjmy celkem	35 917	39 662	43 711	47 030	44 383	45 931	48 330	54 362	62 007	87 731	303 541
daňové příjmy	24 438	28 144	31 399	34 571	33 994	33 578	37 282	43 245	52 395	52 702	58 306
nedaňové příjmy	8 392	8 738	8 438	8 090	6 614	6 451	6 784	8 131	7 239	10 548	9 774
kapitálové příjmy	0	212	34	309	130	0	3	115	29	1 407	0
přijaté transfery	3 087	2 568	3 840	4 060	3 645	5 902	4 261	2 871	2 344	23 074	235 461
Výdaje celkem	39 699	43 342	33 169	40 995	51 055	47 672	44 795	72 272	68 699	114 191	383 214
běžné výdaje	23 788	24 013	23 016	25 512	27 303	27 413	29 379	35 904	34 089	41 504	38 757
kapitálové výdaje	15 911	19 329	10 153	15 483	23 752	20 259	15 416	36 368	34 610	72 687	344 457
Saldo	-3 782	-3 680	10 542	6 035	-6 672	-1 741	3 535	-17 910	-6 692	-26 460	-79 673

Pramen: <http://monitor.statnipokladna.cz>.

Obec Lešná vykazuje velmi dobré výsledky hospodaření, kdy podíl cizích zdrojů k celkovým aktivům činí 10,07 % (doporučená hranice do 25,00 %), běžná likvidita je 2,28 (hodnota by neměla být nižší než 1) a ukazatel finanční stability obce vychází za poslední uzavřené účetní období k 31.12.2024 na hodnotě 0,75 (obecně vhodná je co nejvyšší hodnota v intervalu do 1,00).

Vnější vazby obce Lešná

Obec Lešná je členem následujících sdružení a organizací:

- **Dobrovolný svazek obcí Mikroregion Valašskomeziříčsko-Kelečsko**

K hlavnímu poslání tohoto svazku patří rozvoj meziobecní spolupráce v rámci svazku, koordinace a společné řešení problémů členských obcí, podpora rozvoje cestovního ruchu, podpora venkovské turistiky, podpora řešení dopravní obslužnosti v obcích, společná péče o památky a další aktivity. Obec Lešná je aktivním členem tohoto svazku obcí a zapojila se zde např. do realizace společného programu kofinancování sociálních a souvisejících služeb.

- **Místní akční skupina Rožnovsko (dále jen MAS Rožnovsko)**

Obec Lešná je členem tohoto sdružení, které je založeno na principech místního partnerství za účelem podpory a rozvoje venkovského regionu, od roku 2022. V přechodím období byla součástí Místní akční skupiny Kelečsko-Lešeňsko-Starojicko, která v roce 2024 zanikla. MAS Rožnovsko je společenství různých subjektů (občanů, neziskových organizací, soukromé podnikatelské a veřejné sféry), vzájemně spolupracujících na rozvoji venkova, podpoře zemědělství, živnostníků i podnikatelů, a při získávání finanční podpory z Evropské unie nebo národních programů pro svůj region. Prostřednictvím tohoto sdružení se obec zapojuje do řady společných aktivit a má možnost také čerpat další dotační prostředky pro svůj rozvoj.

- **Svazku obcí pro hospodaření s odpady - Bystřice pod Hostýnem**

Toto sdružení bylo zřízeno účelově a zaměřuje se na provádění činností souvisejících se sběrem, výkupem, dopravou a likvidací odpadů.

- **Svaz měst a obcí České republiky**

Jedná se o jeden z nejdéle působících svazků v České republice, který je nepolitickou a dobrovolnou organizací sdružující města a obce. Mezi hlavní cíle patří prosazování společných zájmů obcí a měst v ČR bez ohledu na jejich velikostní kategorii a vytváření příznivých podmínek k jejich rozvoji. Dále také podílí se na přípravě právních předpisů a dalších opatření vztahujících se k místní samosprávě, posilování ekonomické samostatnosti měst a obcí atp. Obec Lešná je členem od 05.03.1998.

- **Sdružení měst a obcí východní Moravy**

Jedná se o dobrovolní sdružení obcí a měst za účelem spolupráce a koordinace záměrů v oblasti kultury, hospodářství a sociálního rozvoje členů, podpory regionálního koordinačního a informačního centra, podpory rozvoje turistiky a cestovního ruchu atd.

Oficiálně není navázána spolupráce s žádným tuzemským ani se zahraničním městem či obcí, mimo výše uvedená sdružení.

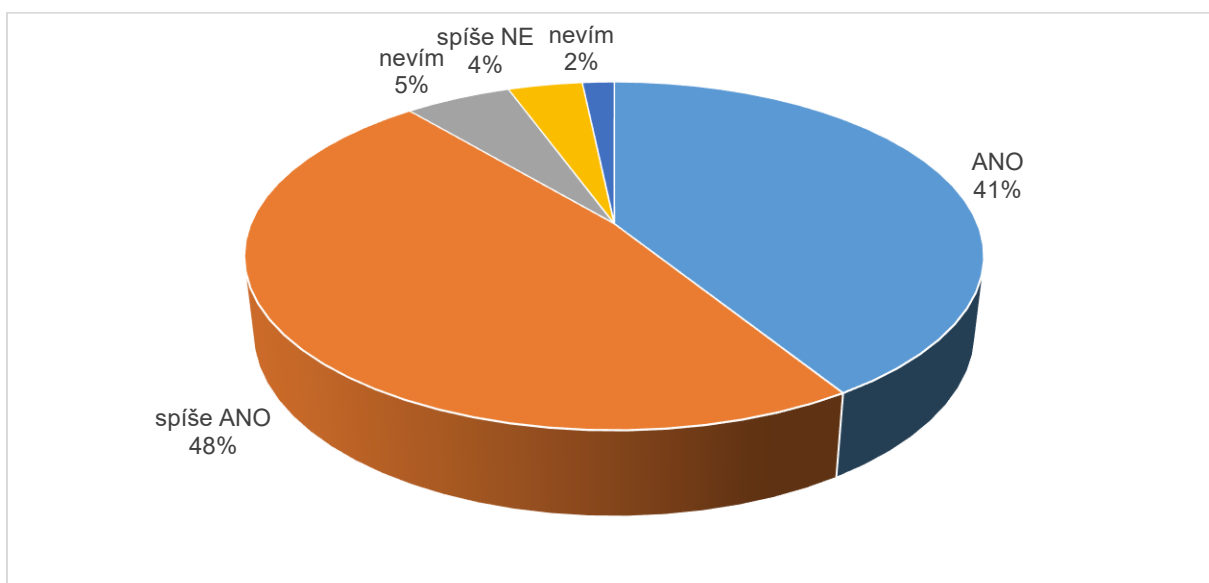
A.2 Východiska pro návrhovou část

Výsledky dotazníkového šetření

Pro zpracování Programu rozvoje obce Lešná, který převezmou za své nejen zvolení zástupci obce, ale také samotní občané, bylo v období od 3. října 2023 do 18. října 2023 realizováno dotazníkové šetření. Jeho cílem bylo zjištění názorů a postojů občanů na život v obci Lešná včetně místních částí a na směřování jejího dalšího rozvoje. Získáno bylo celkem 182 vyplněných dotazníků, z toho 38 kusů ve fyzické a 144 v elektronické podobě. Oproti zjišťování spokojenosti v roce 2016, kdy bylo získáno celkem 74 vyplněných dotazníků, tak došlo k podstatnému nárůstu zájmu občanů o sdílení svých názorů a postojů na stávající stav obce a její další směřování.

Z vyhodnocení získaných odpovědí vyplývá, že mezi největší problémy obce patří chybějící kanalizace (uvedlo až 57,3 % respondentů), dále zatížení obce dopravou (45,5 % odpovědí) a stav komunikací (23,6 %). Mezi nejlépe hodnocení oblasti patří například práce obecního úřadu, stav zastávek hromadné dopravy, odpadové hospodářství (možnosti třídění a dostupnost sběrných nádob) nebo dostupnost služeb v obci. Celkově jsou občané v obci Lešná spokojeni, jak uvádí graf níže.

Celková spokojenost občanů se životem v obci Lešná



Pramen: Výsledky dotazníkového šetření.

Kompletní výsledky dotazníkového šetření jsou přílohou tohoto dokumentu. Výstupy šetření se spolu se závěry analytické části staly podkladem pro zpracování návrhové části Programu rozvoje obce Lešná na období na roky 2026-2030 a jejich shrnutí je obsaženo v níže uvedené SWOT analýze. Ta uvádí také faktory, jejichž působení může v následujících letech znamenat příležitost pro další rozvoj obce nebo naopak tento rozvoj ohrozit.

SWOT analýza

Silné stránky <ul style="list-style-type: none">• dostupnost MŠ i ZŠ i sportovní infrastruktury• nízký podíl nezaměstnaných• dobrá dopravní dostupnost obce• napojení zastavěného území na plyn• dobrá dostupnost služeb (zdravotní, poštovní ad.)	Slabé stránky <ul style="list-style-type: none">• zatížení dopravou• chybějící kanalizace napojené na vlastní ČOV• zhoršená kvalita ovzduší, stejně jako v ostatních obcích SO ORP Valašské Meziříčí
Příležitosti <ul style="list-style-type: none">• odklon dopravy• vymezení nových ploch pro bydlení• využití potenciálu pro rozvoj turistického a cestovního ruchu• realizace rozvojových projektů• využití příležitostí v rámci MAS• zapojení do společných projektů DSO a MAS, kterých je obec členem	Hrozby <ul style="list-style-type: none">• vystěhování ekonomicky aktivních obyvatel za prací• nedostatek finančních prostředků pro realizaci rozvojových záměrů obce• omezení hospodářského rozvoje území vzhledem k existenci evropsky významné lokality NATURA 2000

B. Návrhová část

B.1 Strategická vize

Základním krokem k nastartování dlouhodobého efektivního rozvoje obce Lešná je definování strategické vize, která stanovuje požadovaný stav, jehož má být realizací cílených akcí dosaženo. Přínos pro naplňování stanovené vize se tak stane primárním kritériem pro rozhodování o realizaci jednotlivých opatření, která mají směřovat k harmonickému rozvoji obce.

Vize obce Lešná:

Obec Lešná - vyhledávané místo pro život

Uvedená vize byla stanovena na základě posouzení priorit vedení obce i jejích občanů pro další směrování rozvoje obce Lešná již v roce 2017 a je stále platná. Tato vize reflektuje dlouhodobou snahu vytvořit zde místo vyhledávané občany pro kvalitní infrastrukturu (bydlení, doprava, vzdělávání ad.), dostupné služby, bohatý spolkový život a širokou nabídku sportovního, kulturního a volnočasového vyžití, tedy ideální místo pro život.

Významným faktorem pro naplnění vize obce je stanovení strategie, jak tohoto stavu dosáhnout. Za tímto účelem je proto nezbytné definovat také dílčí cíle, opatření a konkrétní aktivity. Neméně důležité je nastavení finanční náročnosti jednotlivých aktivit, včetně rozdělení kompetencí za jejich naplňování.

B.2 Cíle, opatření a aktivity

Cíl	Opatření	Aktivity	Důležitost	Předpokládané období realizace	Odpovědnost	Předpokládané náklady (tis. Kč)	Zdroj financování
1. Ekonomický rozvoj a kvalita života	1.1 Obnova a rozvoj technické infrastruktury	1.1.1 Výstavba splaškové kanalizace	vysoká	2024-2026	zastupitelstvo obce/ starosta	540 000	Vlastní + externí
		1.1.2 Rekonstrukce vodovodu v k.ú. Mštnovice	střední	2026-2027	VaK Vsetín	0	Vlastní + externí
		1.1.3 Obnova a rozšíření veřejného osvětlení	střední	2026-2030	zastupitelstvo obce/ starosta	1 000	Vlastní + externí
	1.2 Rozvoj bydlení včetně bydlení pro specifické cílové skupiny	1.2.1 Opravy bytového fondu v obci	nízká	2026-2028	zastupitelstvo obce/ starosta	2 000	Vlastní + externí
		1.2.2 Vymezení a zasíťování zastavitelných ploch pro bydlení Jasenice	střední	2028-2030	zastupitelstvo obce/ starosta	50 000	Vlastní + externí
		1.2.3 Parcelizace a zasíťování inženýrskými sítěmi obecní pozemky v k.ú. Lešná	vysoká	2025-2027	zastupitelstvo obce/ starosta	3 924	Vlastní + externí

Cíl	Opatření	Aktivity	Důležitost	Předpokládané období realizace	Odpovědnost	Předpokládané náklady (tis. Kč)	Zdroj financování
		1.2.4 Výstavba domova pro seniory	střední	2026-2030	zastupitelstvo obce/ starosta	50 000	Vlastní + externí
	1.3 Podpora sportovního a volnočasového vyžití	1.3.1 Vybudování workoutového hřiště	střední	2027-2030	zastupitelstvo obce/ starosta	1 000	Vlastní + externí
		1.3.2 Revitalizace hřiště Vysoká	střední	2026	zastupitelstvo obce/ starosta	2 000	Vlastní + externí
		1.3.3 Rekonstrukce hasičské věže při KD Vysoká	střední	2029-2030	zastupitelstvo obce/ starosta	500	Vlastní + externí
		1.3.4 Rekonstrukce vyletiště s výstavbou krytého posezení vč. areálu vyletiště KD Perná	střední	2028-2029	zastupitelstvo obce/ starosta	3 000	Vlastní + externí
		1.3.5 Rekonstrukce zázemí na vyletišti Lhotka	vysoká	2026	zastupitelstvo obce/ starosta	5 000	Vlastní + externí
		1.4 Podpora vzdělávání	1.4.1 Vzdělávací semináře pro děti i zaměstnance MŠ ve spolupráci s Policií ČR, zdravotnickým zařízením apod.	nízká	2026-2030	zastupitelstvo obce/ ředitel školy	15

Cíl	Opatření	Aktivity	Důležitost	Předpokládané období realizace	Odpovědnost	Předpokládané náklady (tis. Kč)	Zdroj financování
		1.4.2 Vybudování nových hracích prvků a výstavba skladu pro dopravní prostředky na zahradě MŠ	střední	2026-2030	zastupitelstvo obce/ ředitel školy	150	Vlastní + externí
		1.4.3 Vybavení učebny fyziky a chemie ZŠ	střední	2026-2030	zastupitelstvo obce/ ředitel školy	150	Vlastní + externí
		1.4.4 Vybavení učebny přírodopisu ZŠ	střední	2026-2030	zastupitelstvo obce/ ředitel školy	100	Vlastní + externí
		1.4.5 Vybavení jazykové učebny ZŠ	střední	2026-2030	zastupitelstvo obce/ ředitel školy	250	Vlastní + externí
		1.4.6 Vybudování venkovní učebny při ZŠ	střední	2026-2030	zastupitelstvo obce/ ředitel školy	500	Vlastní + externí
		1.4.7 Rekonstrukce tělocvičny (akustické podhledy, osvětlení ad.)	střední	2026-2030	zastupitelstvo obce/ ředitel školy	1 000	Vlastní + externí
	1.5 Zajištění bezpečnosti	1.5.1 Výstavba hasičské zbrojnice Lešná	vysoká	2029-2030	zastupitelstvo obce/ starosta	20 000	Vlastní + externí

Cíl	Opatření	Aktivity	Důležitost	Předpokládané období realizace	Odpovědnost	Předpokládané náklady (tis. Kč)	Zdroj financování
2. Rozvoj dopravní infrastruktury a revitalizace veřejných prostranství	2.1 Motorová doprava	2.1.1 Oprava místních komunikací a chodníků	střední	2026-2030	zastupitelstvo obce/ starosta	20 000	Vlastní + externí
		2.1.2 Terminál pro autobusy	střední	2026-2028	vedení Zlínského kraje/ zastupitelstvo obce/ starosta	2 500	Vlastní + externí
	2.2 Bezmotorová doprava	2.2.1 Revitalizace veřejných prostor, včetně řešení parkovacích ploch	střední	2027-2030	zastupitelstvo obce/ starosta	806	Vlastní + externí
		2.2.2 Rekonstrukce chodníků v obci	střední	2026-2030	zastupitelstvo obce/ starosta	3 692	Vlastní + externí
		2.2.3 Cyklostezka Valašské Meziříčí - Lešná (projektová příprava)	vysoká	2025-2026	Dobrovolný svazek obcí Mikroregion Valašskomeziříčsko-Kelečsko	650	Vlastní + externí
		2.2.4 Cyklostezka Valašské Meziříčí - Lešná	střední	2026-2028	zastupitelstvo obce/ starosta	8 788	Vlastní + externí
	2.3 Údržba, obnova a rozvoj obce	2.3.1 Vybudování centrálního sběrného místa odpadů	střední	2026-2030	zastupitelstvo obce/ starosta	5 000	Vlastní + externí
		2.3.2 Obnova technického vybavení obce	střední	2026-2030	zastupitelstvo obce/ starosta	5 000	Vlastní + externí

Cíl	Opatření	Aktivity	Důležitost	Předpokládané období realizace	Odpovědnost	Předpokládané náklady (tis. Kč)	Zdroj financování
3. Kvalitní životní prostředí	3.1 Úspora energií	3.1.1 Snížení energetické zátěže a modernizace budov v majetku obce	střední	2020-2023	zastupitelstvo obce/ starosta	14 484	Vlastní + externí
		3.1.2 Instalace fotovoltaiky na ZŠ	střední	2026-2030	zastupitelstvo obce/ starosta	5 000	Vlastní + externí
		3.1.3 Energetické úspory KD Perná	střední	2027	zastupitelstvo obce/ starosta	5 500	Vlastní + externí
		3.1.4 Energetické úspory na KD Příluky	střední	2026	zastupitelstvo obce/ starosta	4 500	Vlastní + externí
		3.1.5 Energetické úspory obecního objektu s byty Vysoká	střední	2028-2029	zastupitelstvo obce/ starosta	5 000	Vlastní + externí
	3.2 Realizace protipovodňových opatření	3.2.1 Realizace protipovodňových opatření	střední	2026-2030	Státní pozemkový úřad/ zastupitelstvo obce/ starosta	15 000	Externí
	3.3 Ochrana a obnova přírody a krajiny	3.3.1 Revitalizace zeleně na veřejných prostranstvích v obci	střední	2026-2030	zastupitelstvo obce/ starosta	7 000	Vlastní + externí
4. Zachování kulturního a přírodního dědictví a	4.1 Obnova kulturních a sakrálních staveb	4.1.1 Rekonstrukce drobných sakrálních staveb	nízká	2028-2030	zastupitelstvo obce/ starosta	950	Vlastní + externí

Cíl	Opatření	Aktivity	Důležitost	Předpokládané období realizace	Odpovědnost	Předpokládané náklady (tis. Kč)	Zdroj financování
rozvoj cestovního ruchu		4.1.2 Oprava památkově chráněné budovy u Zámku Lešná	nízká	2028-2030	zastupitelstvo obce/ starosta	4 000	Vlastní + externí
	4.2 Rozvoj návštěvnické infrastruktury	4.2.1 Vybudování odpočinkových míst v obci	střední	2026-2030	zastupitelstvo obce/ starosta	1 000	Vlastní + externí

Cíle, opatření a aktivity – vyhodnocení realizace do roku 2025

Cíl	Opatření	Aktivita	Období realizace	Odpovědnost	Náklady (tis. Kč)	Zdroj financování	
1. Ekonomický rozvoj a kvalita života	1.2 Rozvoj bydlení	Opravy bytového fondu v obci	2019-2023	zastupitelstvo obce/ starosta	11 993	Vlastní + MŽP	
		Rekonstrukce střechy tělocvičny a budov pro volnočasové aktivity v k.ú. Lešná	2018	zastupitelstvo obce/ starosta	12 987	Vlastní	
	1.3 Podpora sportovního a volnočasového využití	Vybudování hřiště na výletišti Jasenice	2025	zastupitelstvo obce/ starosta	3 000		
		1.4 Podpora vzdělávání	Obnova plynové kotelny MŠ	2023	zastupitelstvo obce/ ředitel školy	6 155	Vlastní
			Vybudování nových hracích prvků a výstavba skladu pro dopravní prostředky na zahradě MŠ	2017	zastupitelstvo obce/ starosta	36	Vlastní
	Pítka ke školnímu hřišti	2020	ředitel školy	30	Vlastní		

Cíl	Opatření	Aktivita	Období realizace	Odpovědnost	Náklady (tis. Kč)	Zdroj financování
2. Rozvoj dopravní infrastruktury a revitalizace veřejných prostranství	2.3 Údržba, obnova a rozvoj obce	Vybudování technického zázemí obce	2025	zastupitelstvo obce/ starosta	10 000	Vlastní
3. Kvalitní životní prostředí	3.1 Úspora energií	Převod na vytápění štěpkou v ZŠ	2022	zastupitelstvo obce	6 155	Vlastní
		Vybudování teplovodního kanálu mezi MŠ a ZŠ	2023	zastupitelstvo obce	1 524	Vlastní
		Instalace fotovoltaiky na OÚ	2024	zastupitelstvo obce/ starosta	3 000	Vlastní
4. Zachování kulturního a přírodního dědictví a rozvoj cestovního ruchu	4.1 Obnova kulturních a sakrálních staveb	Rekonstrukce kapličky v k.ú. Perná u Valašského Meziříčí	2017	zastupitelstvo obce	514	Vlastní
		Rekonstrukce hřbitova	2017-2021	zastupitelstvo obce	1054	Vlastní
		Stavební úpravy kapliček v Lešné	2023-2024	zastupitelstvo obce	1350	Vlastní + SZIF

B.3 Podpora realizace programu

Výše uvedená strategická část Programu rozvoje obce Lešná byla zpracována na základě východisek analytické části, výsledků dotazníkového šetření realizovaného mezi občany obce Lešná a vyhodnocení programu rozvoje obce na období let 2017-2023. Tvorba tohoto dokumentu podléhala primárnímu dohledu starosty a místostarostky obce a byla projednána také v rámci zastupitelstva obce. Realizace Programu rozvoje obce Lešná po jeho schválení zastupitelstvem spadá do gesce starosty obce, který se stává garantem PRO Lešná. Inicie realizace jednotlivých opatření je ponechána jak na odpovědné osobě, která je definována v bodě B.2 strategické části tohoto dokumentu, ale i na zvolených zastupitelích. Schválený dokument je v tištěné podobě k dispozici na Obecním úřadě Lešná a v elektronické verzi je zveřejněn na webových stránkách obce www.obec-lesna.cz.

Monitoring naplňování programu

Hodnocení plnění plánovaných aktivit Programu rozvoje obce Lešná bude probíhat vždy v období od ledna do března každého roku následujícího po prvním roce realizace schváleného PRO Lešná zastupitelstvem. Monitoring realizovaných a nerealizovaných aktivit spadá do povinností garanta programu, který může tento úkol delegovat na místostarostu obce, účetního pracovníka obce či jiného pověřeného pracovníka.

Aktualizace programu

Aktualizace dokumentu v návaznosti na nové potřeby a podněty z území spadají do kompetencí garanta Programu rozvoje obce Lešná, který může rozhodnout také o rozšíření či zpřesnění návrhové části dokumentu. Aktualizace dokumentu již nepodléhají schválení zastupitelstvem obce. Aktualizovaná verze programu rozvoje obce bude vždy zveřejněna na webových stránkách obce www.obec-lesna.cz.

Přílohy

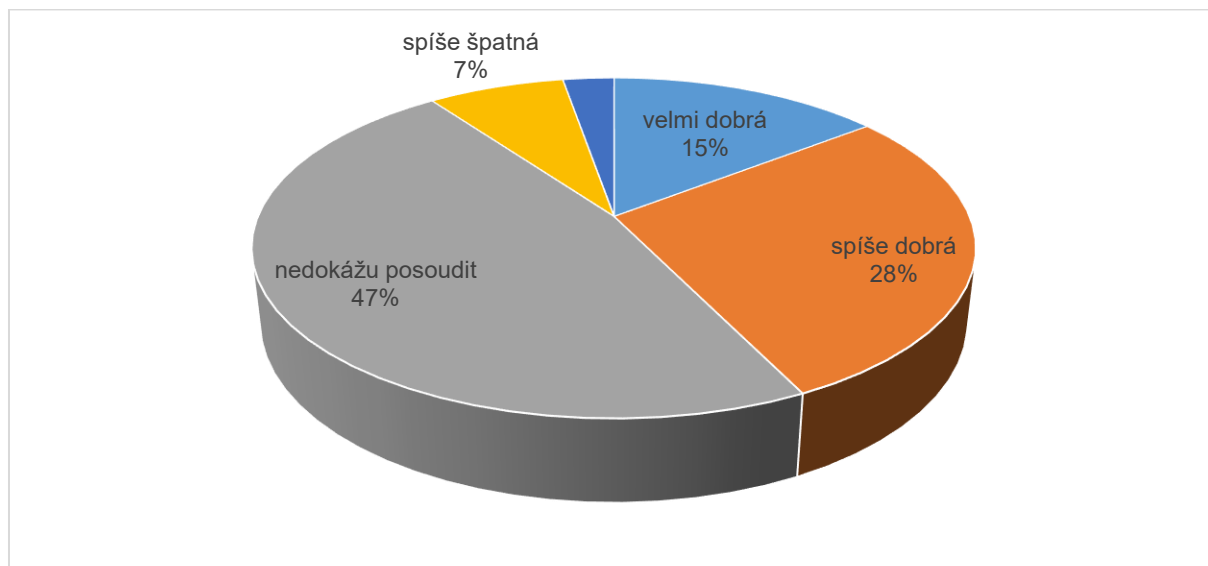
Kompletní výsledky dotazníkového šetření

A. Zhodnocení současného stavu:

A.1 Jak hodnotíte úroveň následujících oblastí?

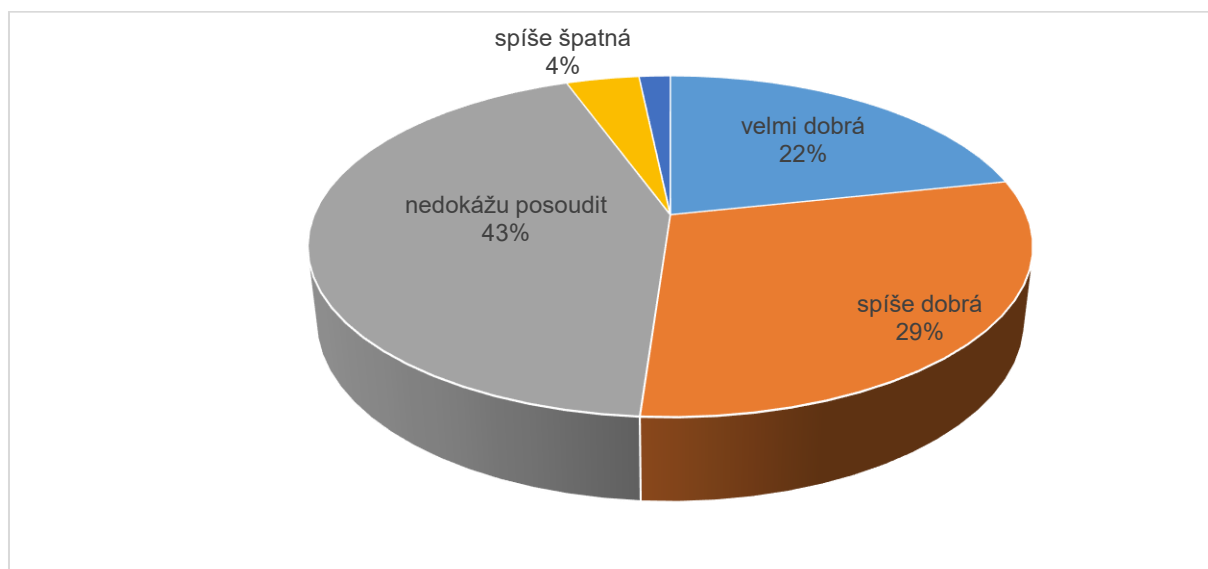
Kvalita mateřské školy

hodnocení	počet
velmi dobrá	16
spíše dobrá	31
nedokážu posoudit	52
spíše špatná	8
velmi špatná	3



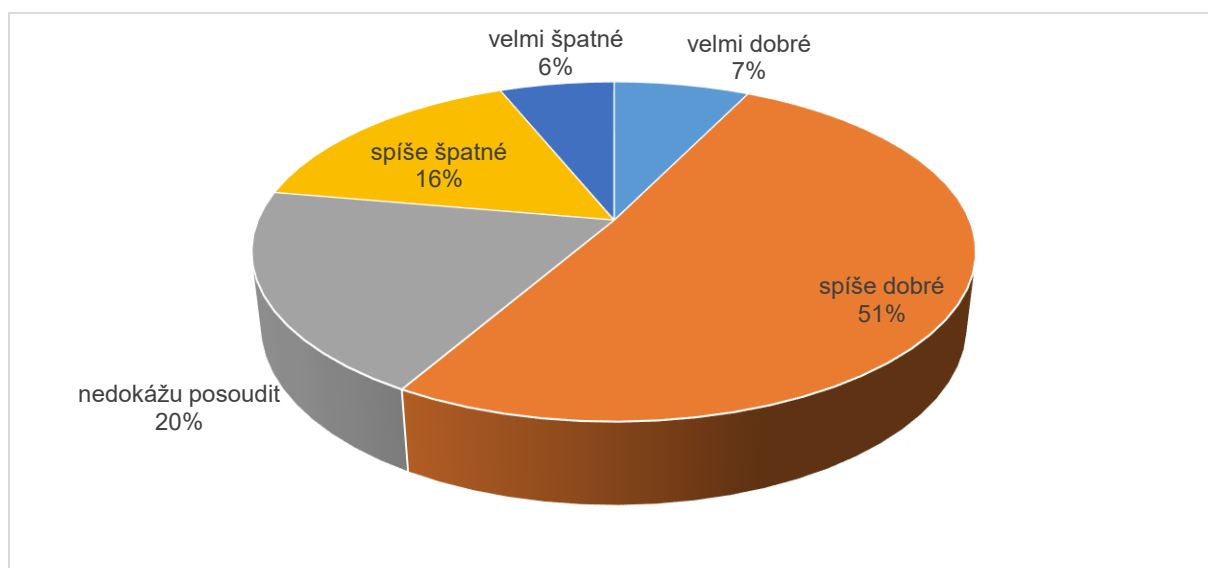
Kvalita základní školy

hodnocení	počet
velmi dobrá	39
spíše dobrá	53
nedokážu posoudit	78
spíše špatná	7
velmi špatná	3



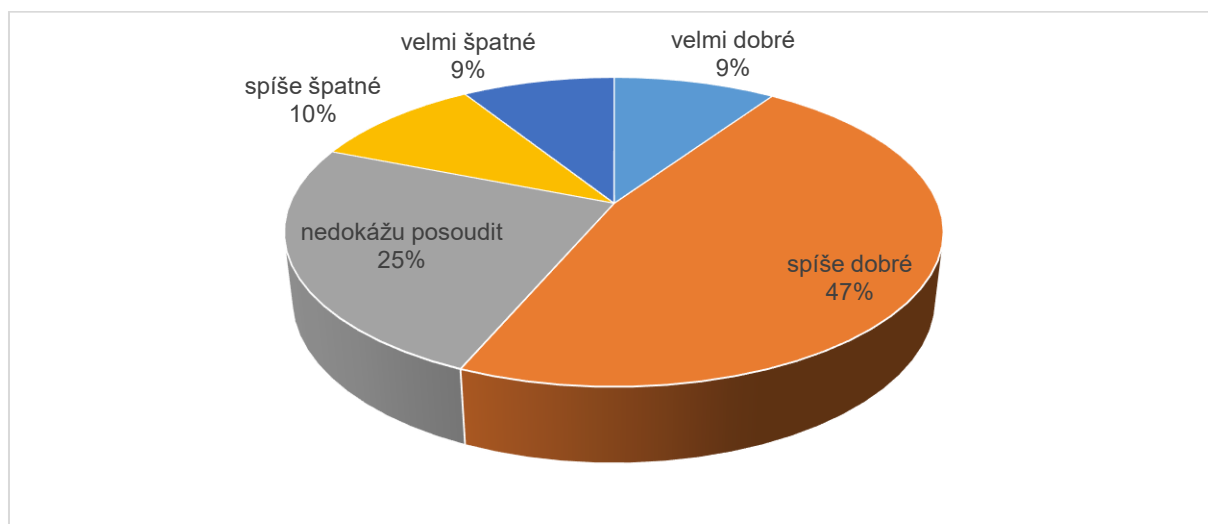
Možnosti kulturního vyžití

hodnocení	počet
velmi dobré	13
spíše dobré	92
nedokážu posoudit	35
spíše špatné	29
velmi špatné	11



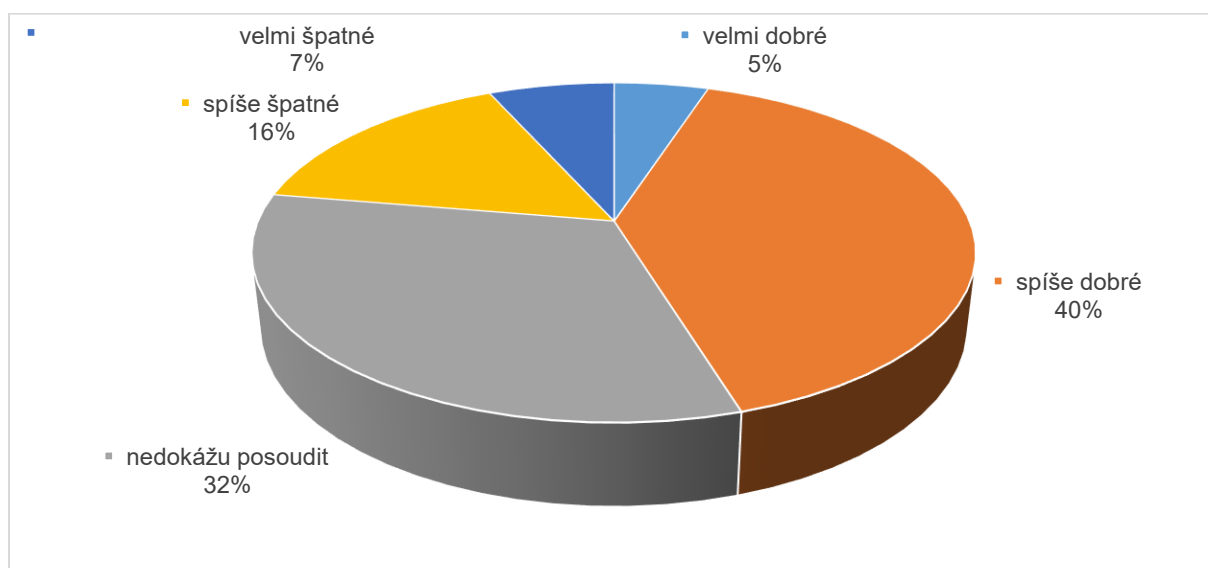
Možnosti sportovního vyžití

hodnocení	počet
velmi dobré	17
spíše dobré	84
nedokážu posoudit	44
spíše špatné	18
velmi špatné	16



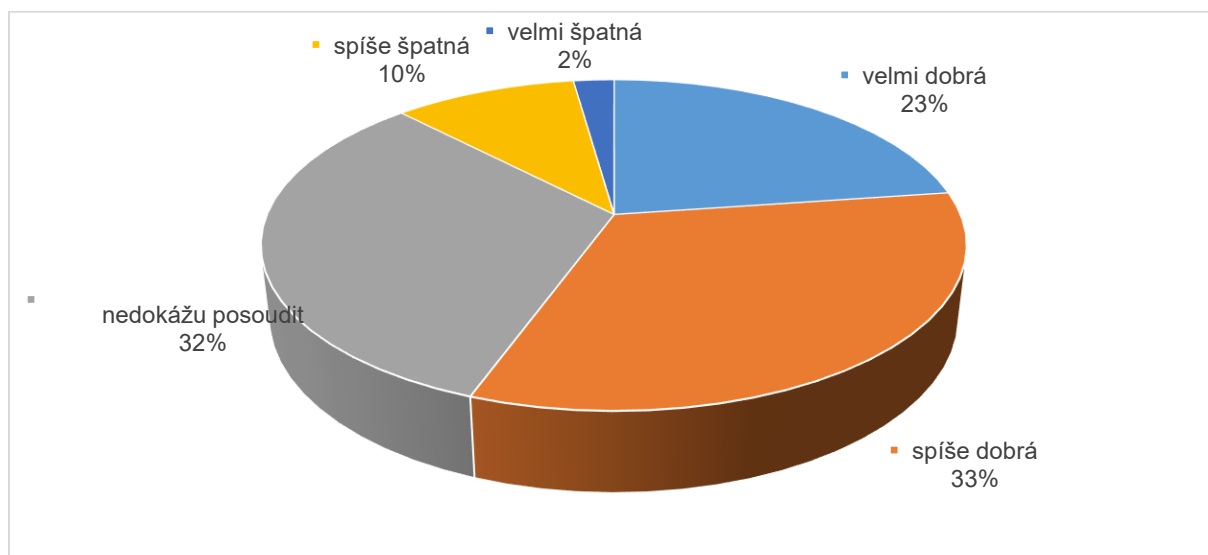
Možnosti volnočasového vyžití

hodnocení	počet
velmi dobré	9
spíše dobré	72
nedokážu posoudit	58
spíše špatné	28
velmi špatné	12



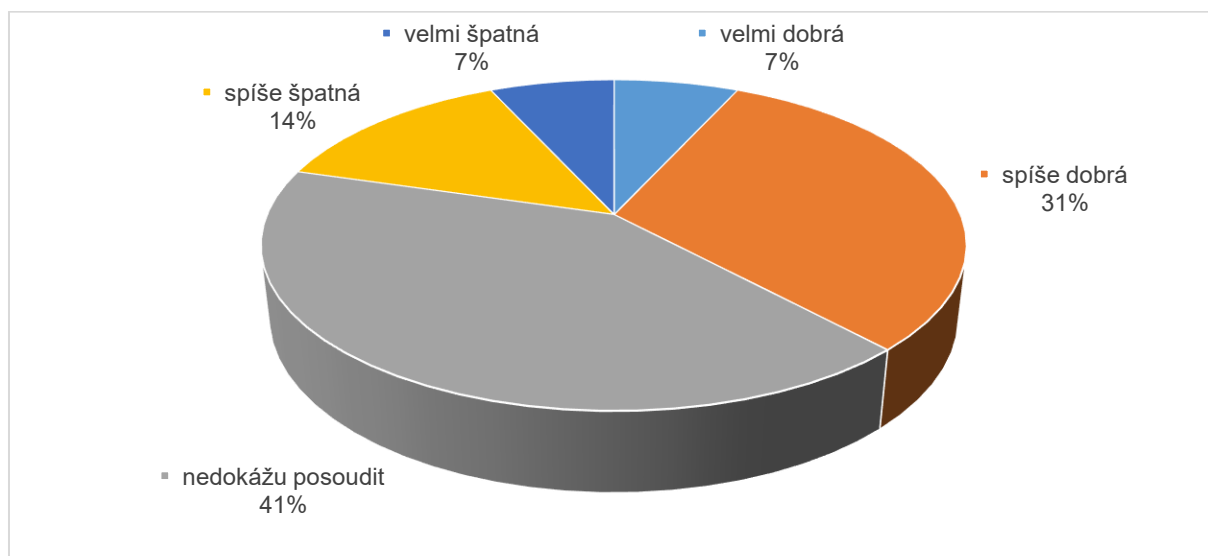
Činnost spolků a sdružení

hodnocení	počet
velmi dobrá	41
spíše dobrá	59
nedokážu posoudit	58
spíše špatná	18
velmi špatná	4



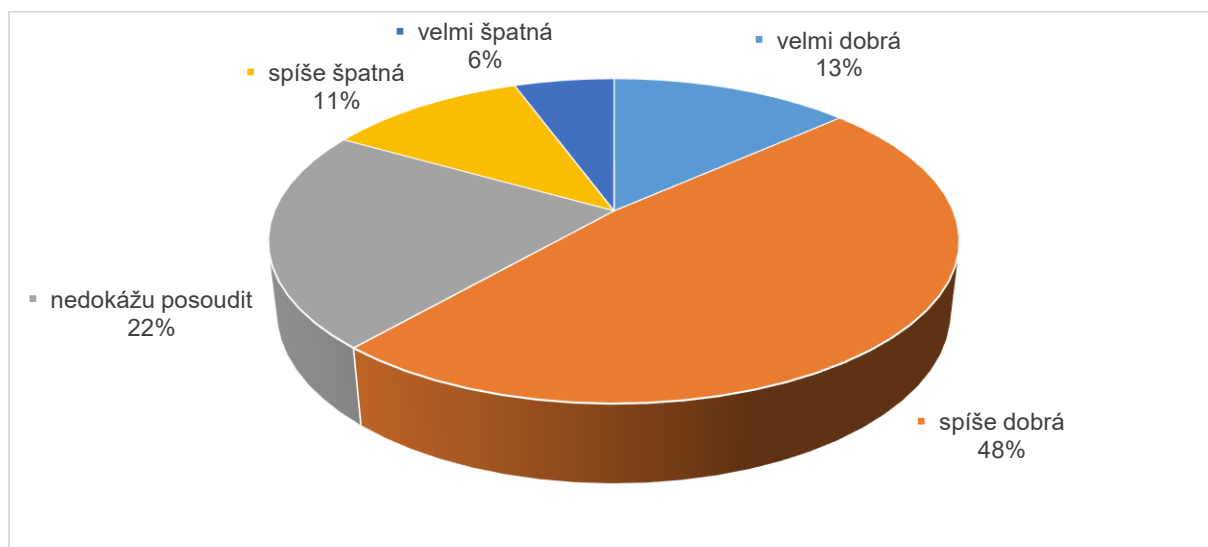
Dostupnost sociálních služeb

hodnocení	počet
velmi dobrá	12
spíše dobrá	55
nedokážu posoudit	73
spíše špatná	24
velmi špatná	12



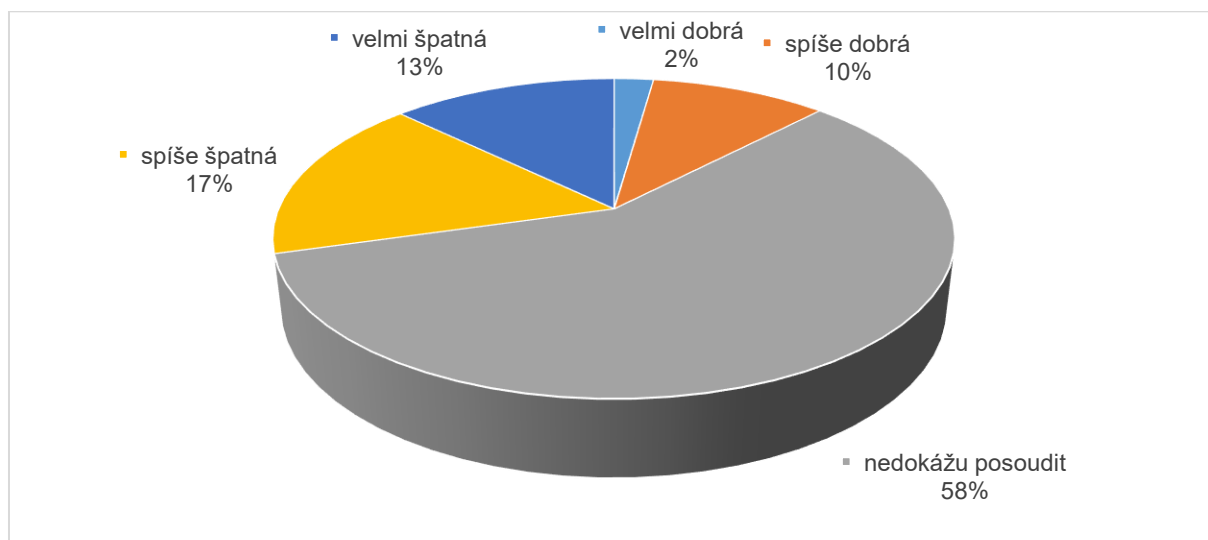
Dostupnost zdravotních služeb

hodnocení	počet
velmi dobrá	24
spíše dobrá	86
nedokážu posoudit	39
spíše špatná	20
velmi špatná	10



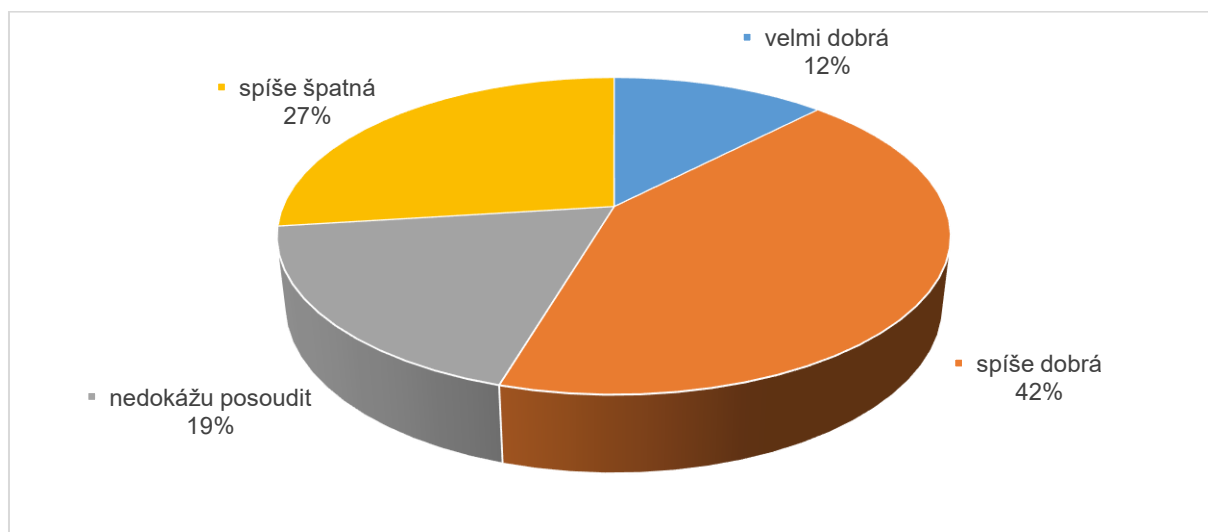
Nabídka pracovních míst

hodnocení	počet
velmi dobrá	4
spíše dobrá	18
nedokážu posoudit	105
spíše špatná	30
velmi špatná	23



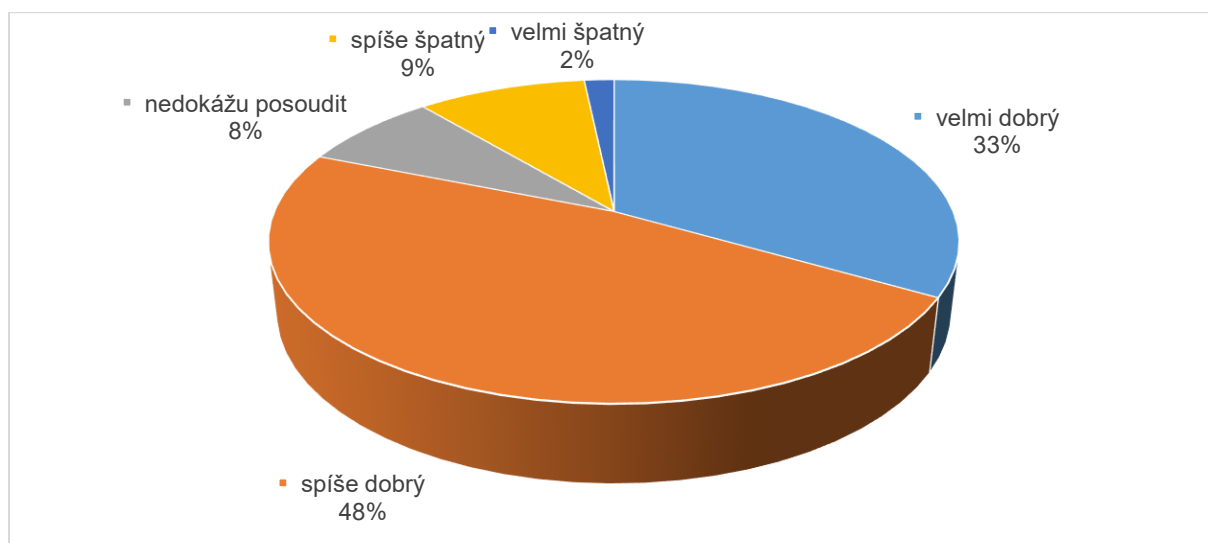
Dopravní dostupnost hromadnou dopravou

hodnocení	počet
velmi dobrá	20
spíše dobrá	69
nedokážu posoudit	30
spíše špatná	44
velmi špatná	17



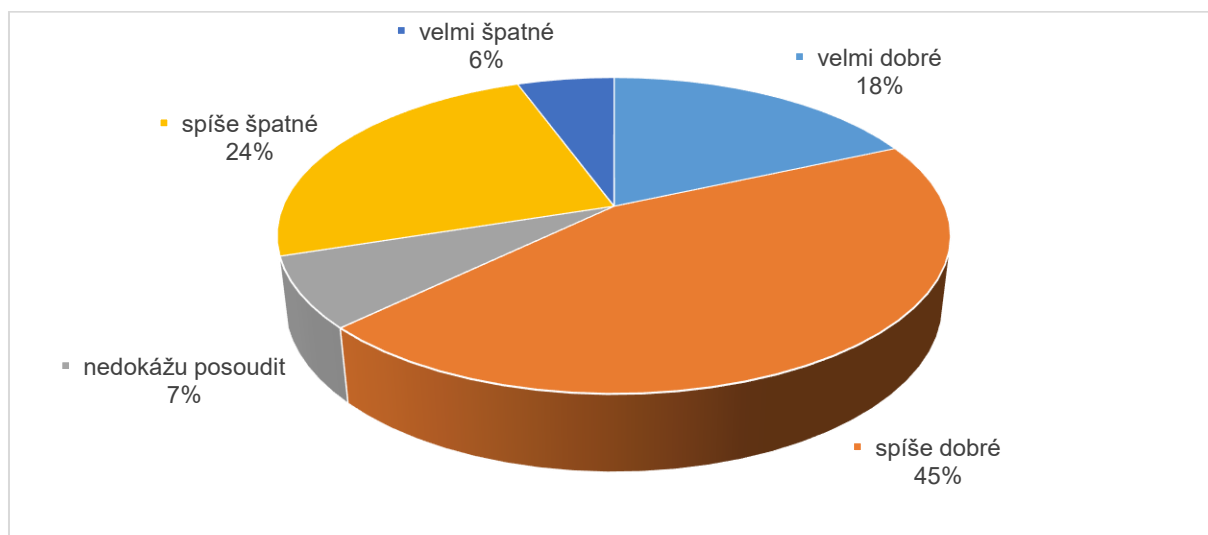
Stav zastávek hromadné dopravy (autobus, vlak)

hodnocení	počet
velmi dobrý	60
spíše dobrý	86
nedokážu posoudit	14
spíše špatný	17
velmi špatný	3



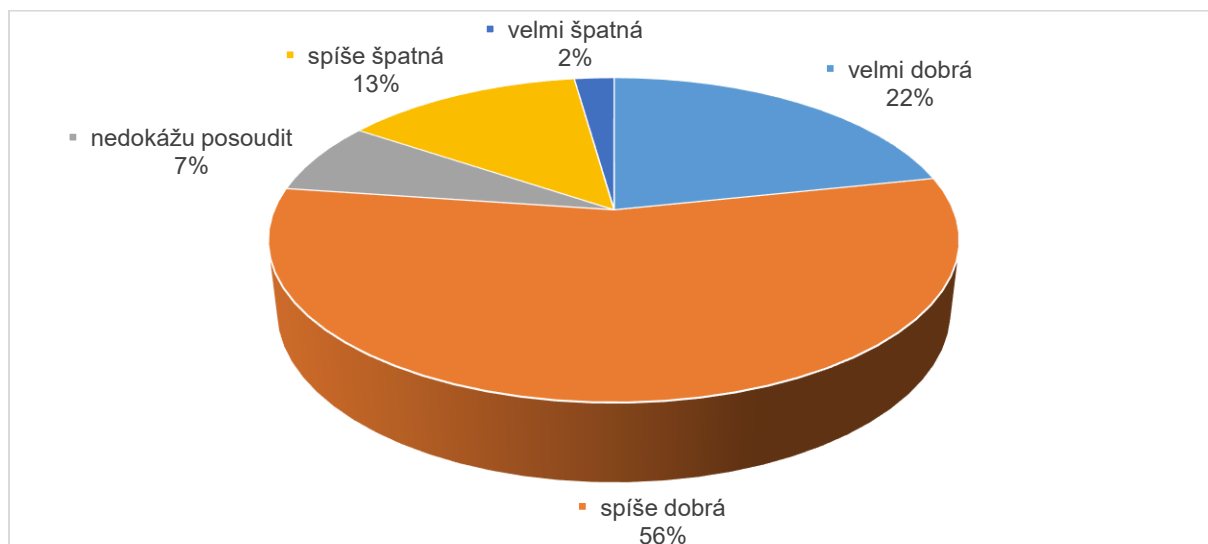
Nákupní možnosti

hodnocení	počet
velmi dobré	33
spíše dobré	80
nedokážu posoudit	13
spíše špatné	44
velmi špatné	10



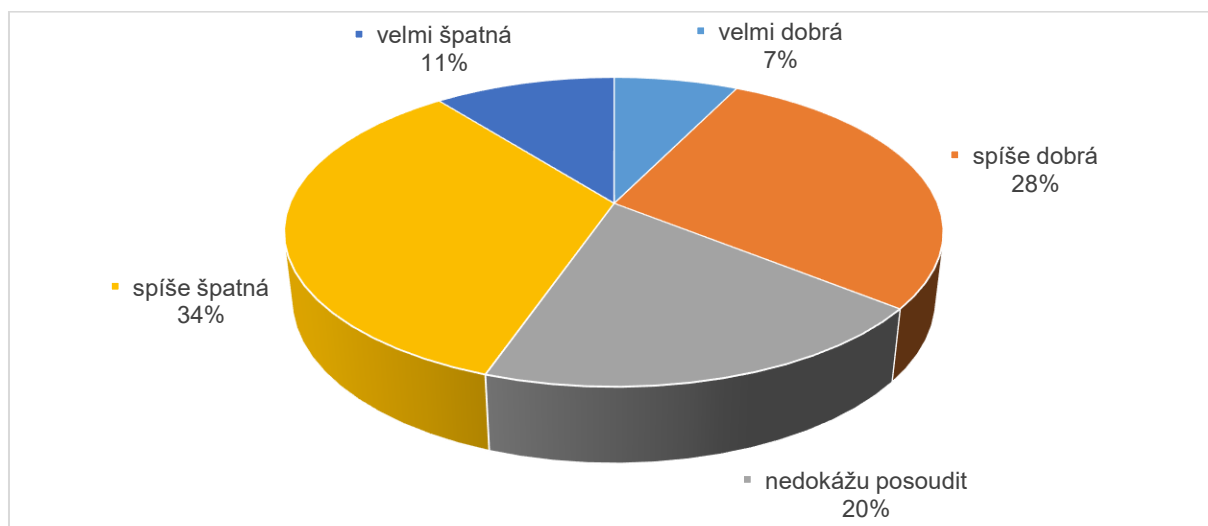
Dostupnost služeb - poštovní, bankovní atd.

hodnocení	počet
velmi dobrá	10
spíše dobrá	30
nedokážu posoudit	5
spíše špatná	22
velmi špatná	7



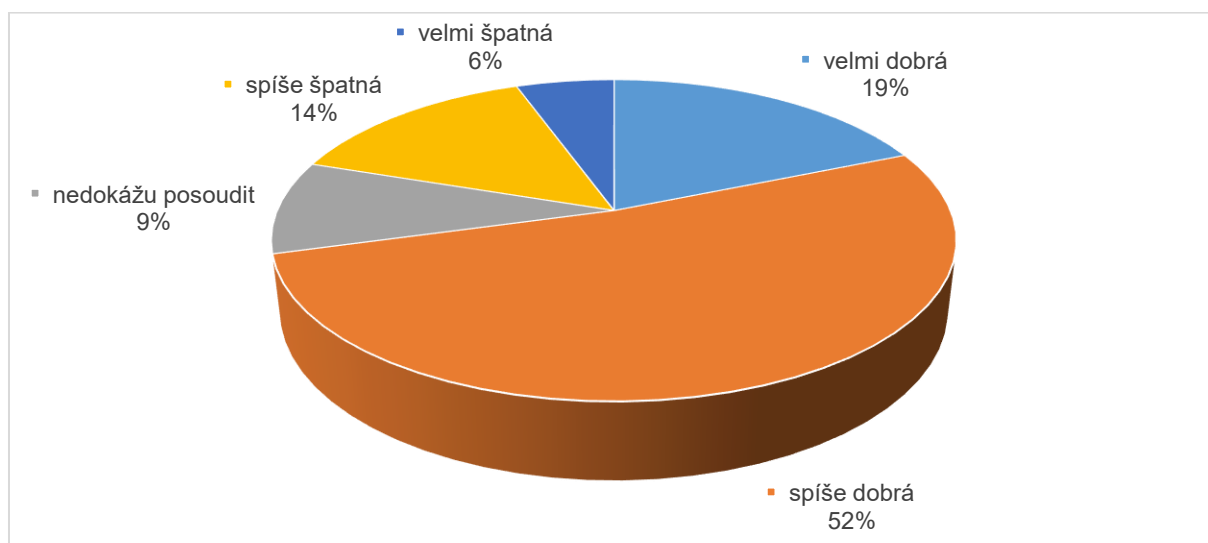
Bezpečnost bezmotorové dopravy (pěší, cyklodoprava)

hodnocení	počet
velmi dobrá	13
spíše dobrá	51
nedokážu posoudit	35
spíše špatná	61
velmi špatná	19



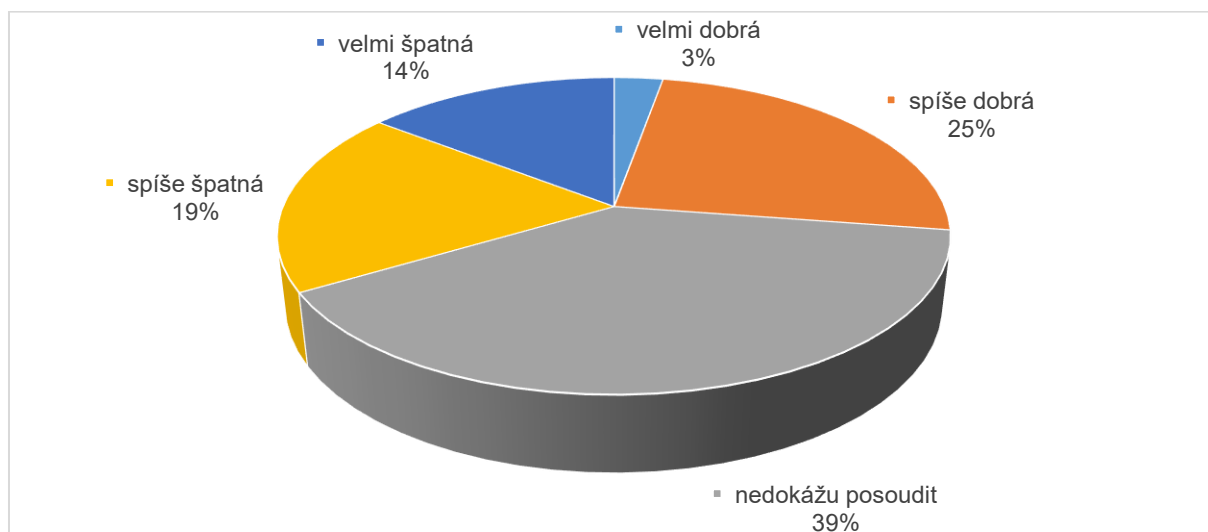
Bezpečnost v obci

hodnocení	počet
velmi dobrá	34
spíše dobrá	94
nedokážu posoudit	17
spíše špatná	26
velmi špatná	10



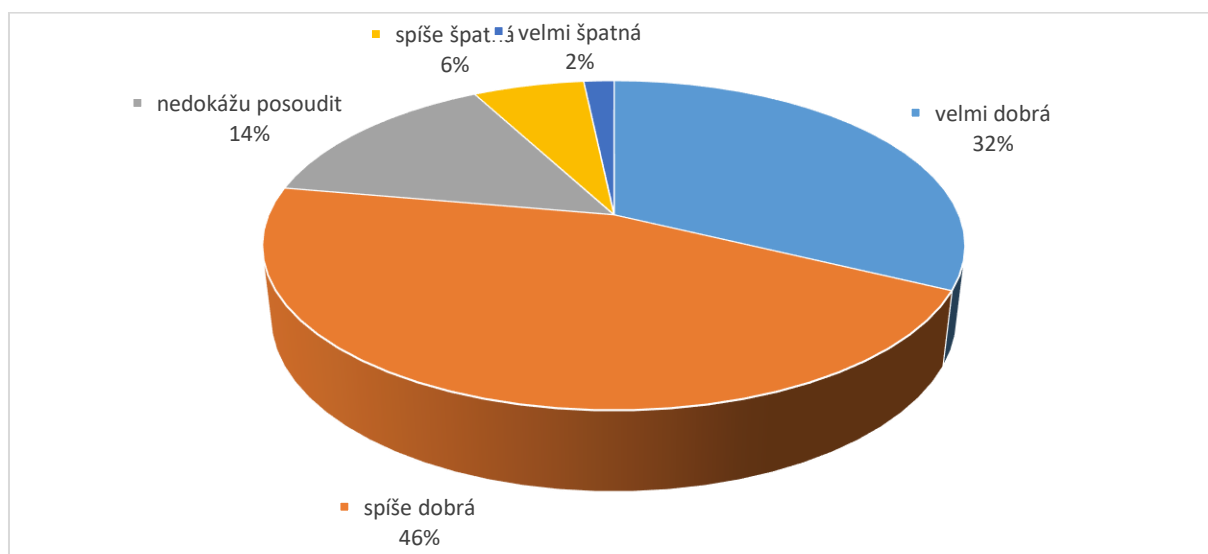
Dostupnost bydlení/ možnost výstavby rodinných domů

hodnocení	počet
velmi dobrá	5
spíše dobrá	44
nedokážu posoudit	70
spíše špatná	34
velmi špatná	26



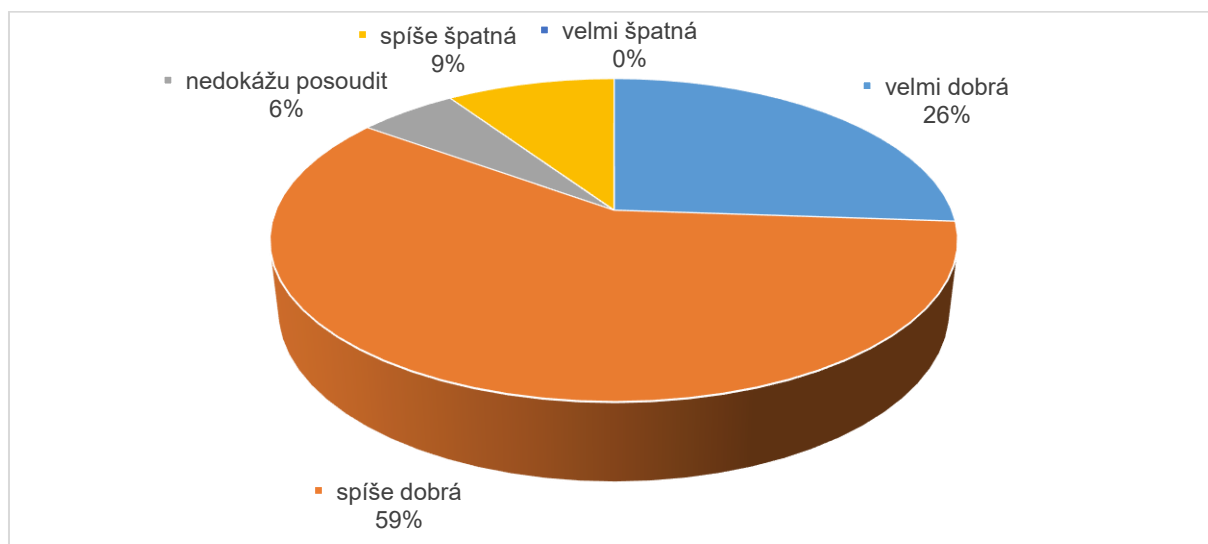
Práce obecního úřadu

hodnocení	počet
velmi dobrá	58
spíše dobrá	82
nedokážu posoudit	26
spíše špatná	11
velmi špatná	3



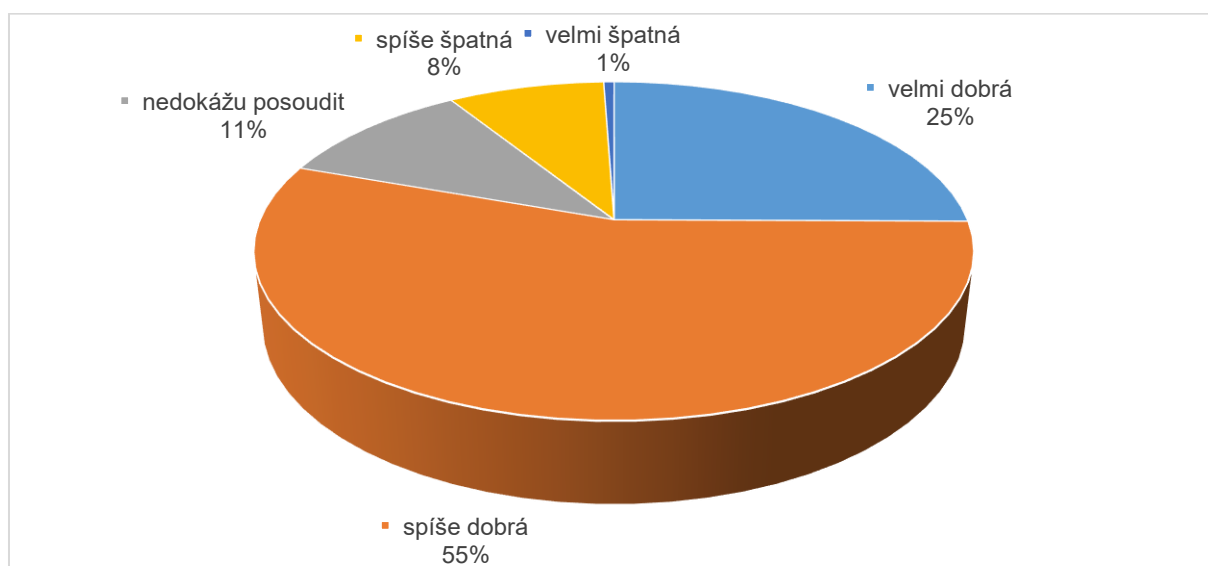
Čistota obce

hodnocení	počet
velmi dobrá	47
spíše dobrá	106
nedokážu posoudit	10
spíše špatná	17
velmi špatná	0



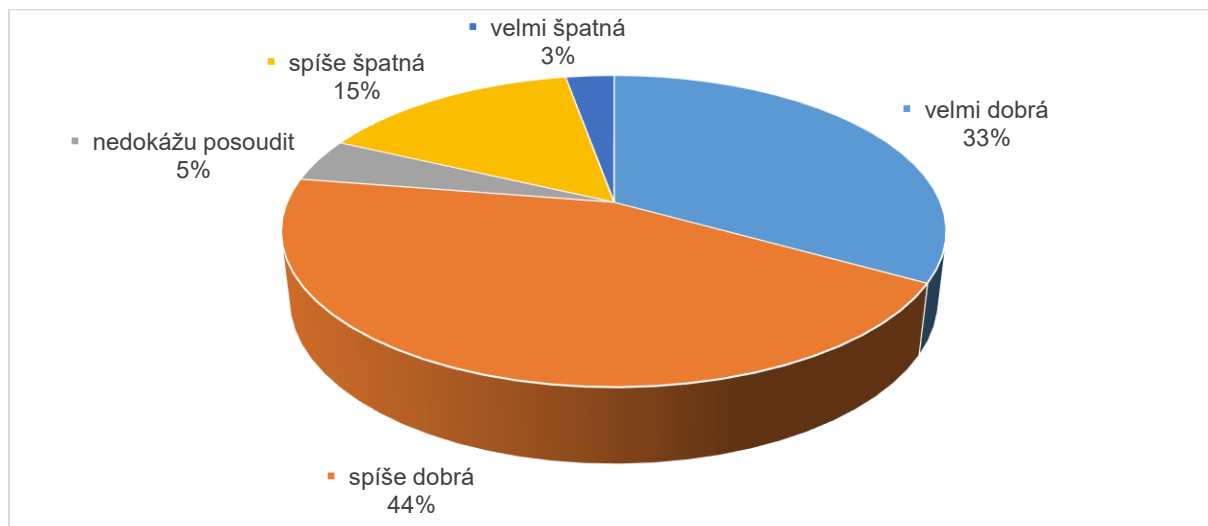
Celkový vzhled obce

hodnocení	počet
velmi dobrá	45
spíše dobrá	99
nedokážu posoudit	19
spíše špatná	15
velmi špatná	1



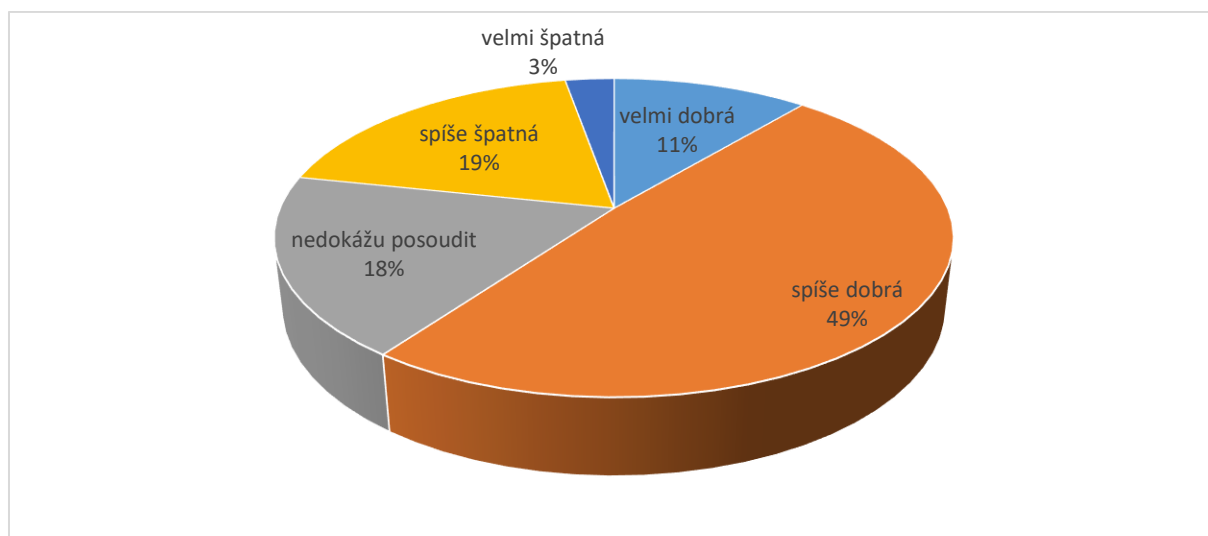
Odpadové hospodářství - možnosti třídění a dostupnost sběrných nádob

hodnocení	počet
velmi dobrá	59
spíše dobrá	79
nedokážu posoudit	8
spíše špatná	27
velmi špatná	5



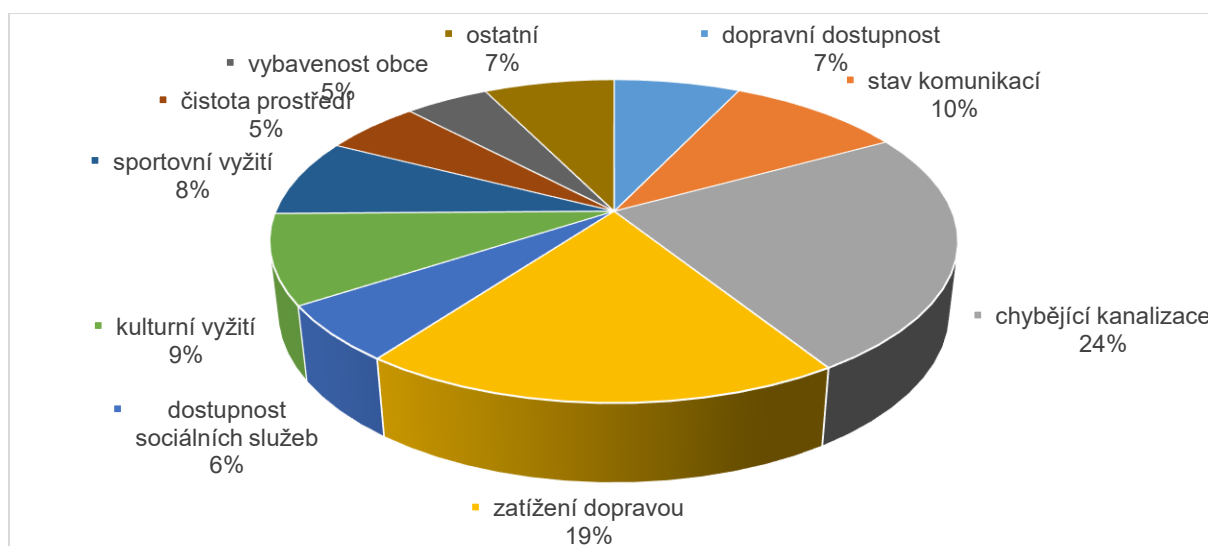
Stav životního prostředí

hodnocení	počet
velmi dobrá	20
spíše dobrá	88
nedokážu posoudit	33
spíše špatná	34
velmi špatná	5



A.2 Co je podle vás největším problémem obce?

možnost	počet
dopravní dostupnost	30
stav komunikací	42
chybějící kanalizace	102
zatížení dopravou	81
dostupnost sociálních služeb	24
kulturní vyžití	38
sportovní vyžití	33
čistota prostředí	23
vybavenost obce	20
ostatní	31

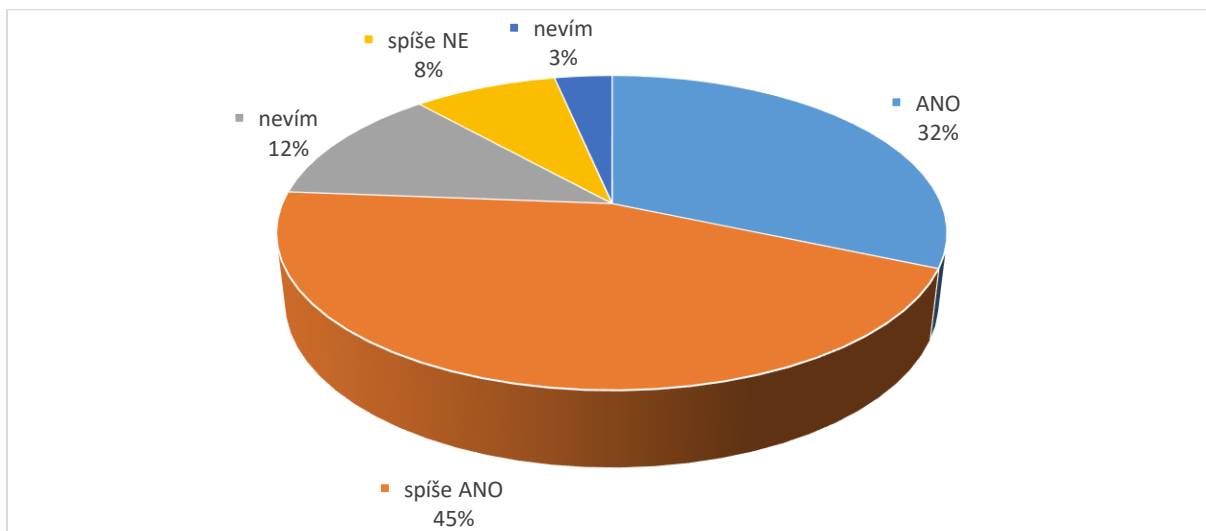


A.3 Komentář k současnému stavu obce – s čím jste spokojeni, nespokojeni, co by se mohlo nebo mělo změnit

V této části dotazníku měli občané obce Lešná možnost vyjádřit se k výše uvedeným oblastem, ale také k tématům, která výše nebyla dotazována. Cílem této části bylo získat veškeré podněty z území. Občané zde vyjádřili svou nespokojenost zejména s chybějící kanalizací, překračováním rychlosti projíždějících aut, nadměrnou dopravou a chybějícími přechody, veřejným osvětlením a tím zvýšeným nebezpečím pěších atd. Na druhé straně občané chvilí práci obecního úřadu či opravami obecních budov.

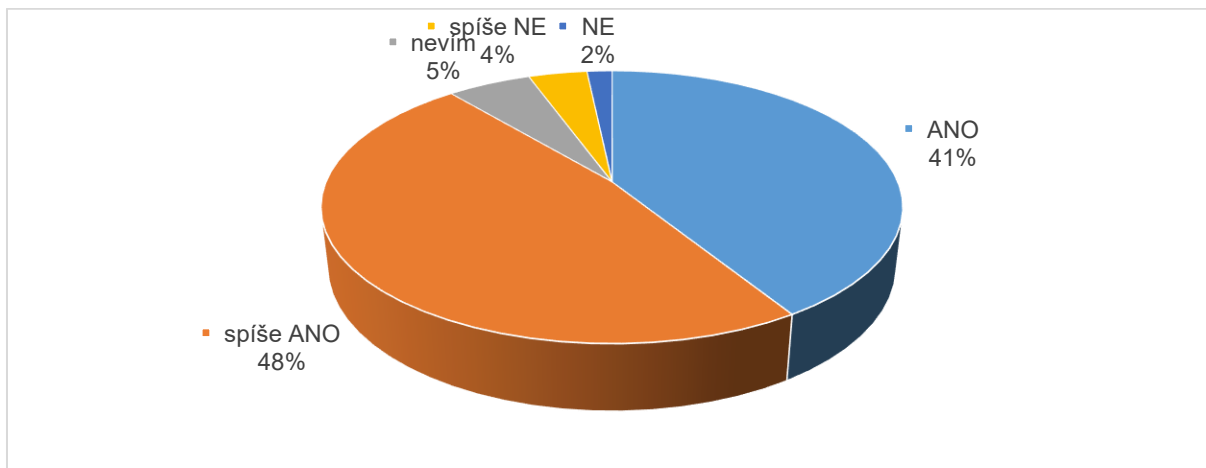
A.4 Jste spokojen/a s rozvojem obce za posledních 10 let?

hodnocení	počet
ANO	57
spíše ANO	81
nevím	22
spíše NE	15
nevím	6



A.5 Jste celkově spokojen/a s životem v obci?

hodnocení	počet
ANO	74
spíše ANO	86
nevím	10
spíše NE	7
NE	3



B. Rozvoj obce:

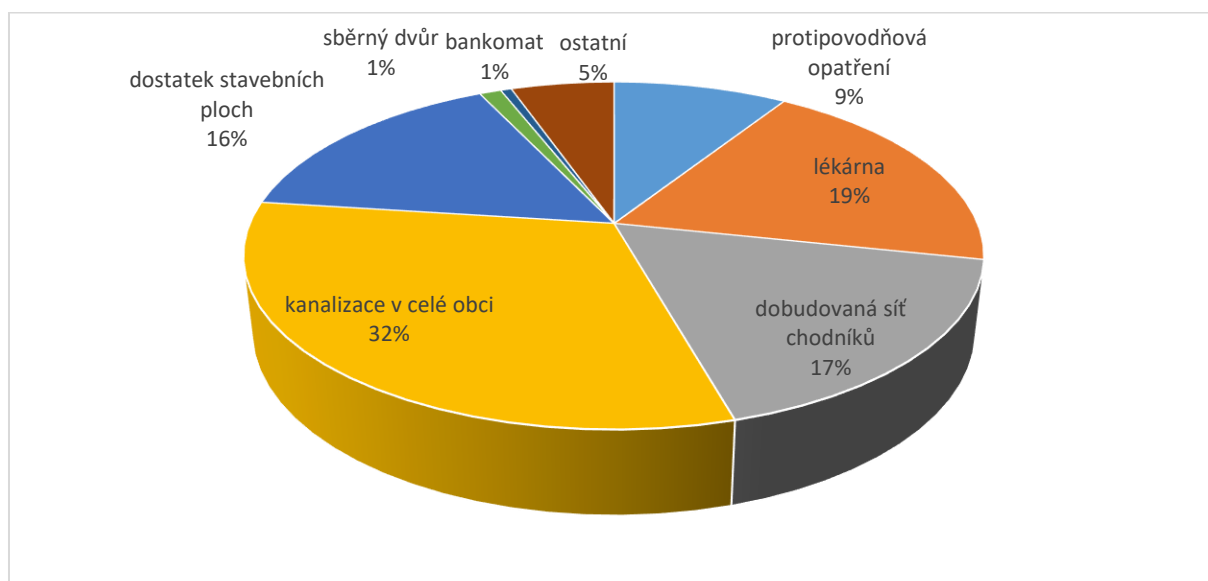
B.1 Co v obci nejvíce postrádáte?

Nejčastější odpovědi respondentů:

- Kanalizace, čistička odpadních vod
- Bankomat
- Obchod, lékárna, kavárna/cukrárna
- Parkovací místa u obchodu
- Dětské hřiště na výletišti
- Kulturní a sportovní vyžití a zařízení
- Bezpečnostní opatření v dopravě (retardéry, přechody, chodníky, veřejné osvětlení)
- Více autobusových spojů mezi obcí Lešná a městem Valašské Meziříčí
- Sportovní kroužky
- Stavební parcely
- Protipovodňová opatření ad.

B.2 Co by podle vás nemělo za 5 let v obci chybět?

možnost	počet
protipovodňová opatření	32
lékárna	68
dobudovaná síť chodníků	61
kanalizace v celé obci	111
dostatek stavebních ploch	56
sběrný dvůr	4
bankomat	2
ostatní	19

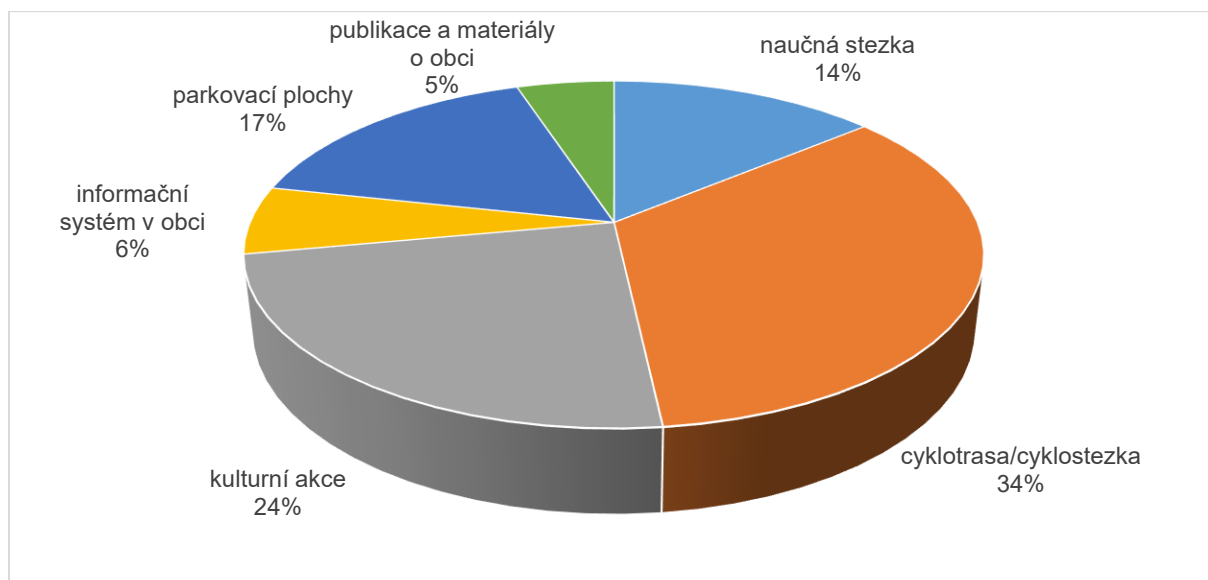


Poznámka: V rámci odpovědi na otázku mohl respondent zaznačit až 3 možnosti.

Mezi individuální náměty byly zařazeny například následující – bankomat, nové webové stránky, pěkné okolí obecního úřadu, veřejné osvětlení na všech místech, nová volnočasová a sportovní zařízení (např. dětské hřiště, workout), bydlení pro seniory s dostupnou péčí, parkovací místa, vysokorychlostní internet atd.

B.3 Co by podle vás zvýšilo atraktivitu obce pro návštěvníky?

možnost	počet
naučná stezka	44
cyklotrasa/cyklostezka	108
kulturní akce	75
informační systém v obci	20
parkovací plochy	52
publikace a materiály o obci	16
ostatní	24



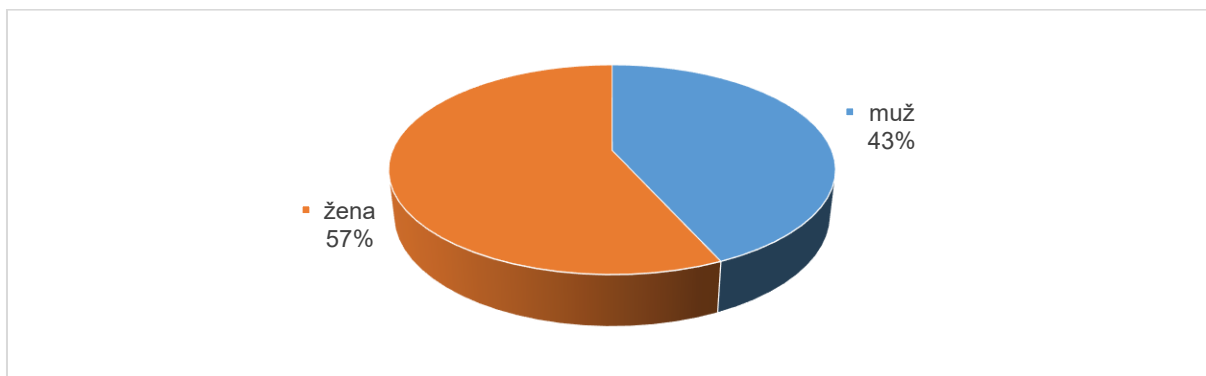
Poznámka: V rámci odpovědi na otázku mohl respondent zaznačit až 3 možnosti.

Mezi individuální náměty byly zařazeny například následující – zeleň a výzdoba obce (květiny, zelené plochy, sochy, kameny apod.), rozhledna na Vysoké, více akcí, kavárna/cukrárna atd.

C. Identifikace respondenta:

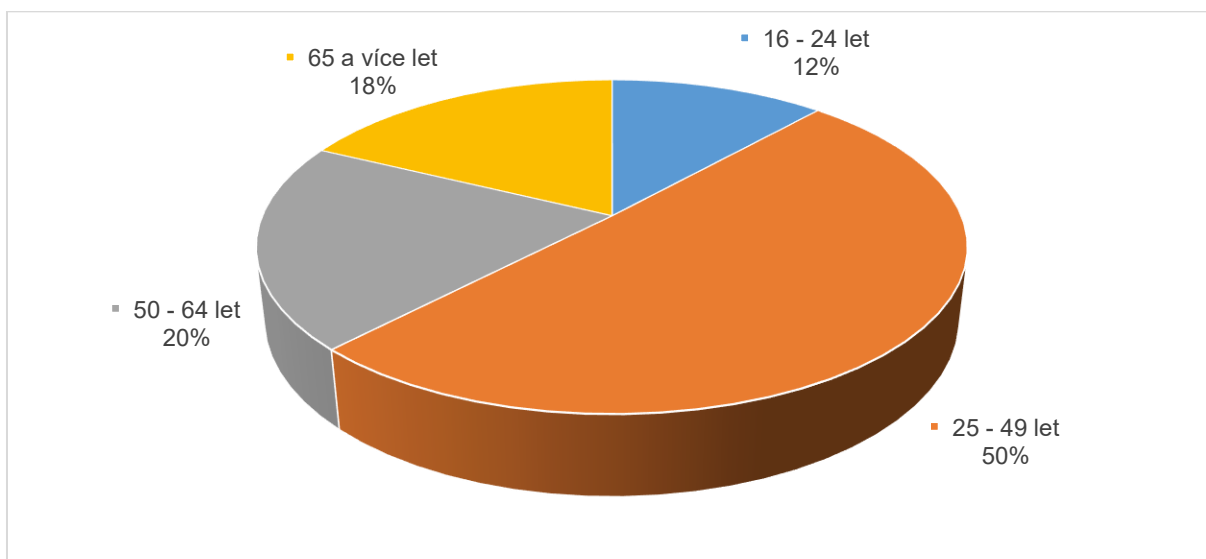
Pohlaví

možnost	počet
muž	77
žena	101



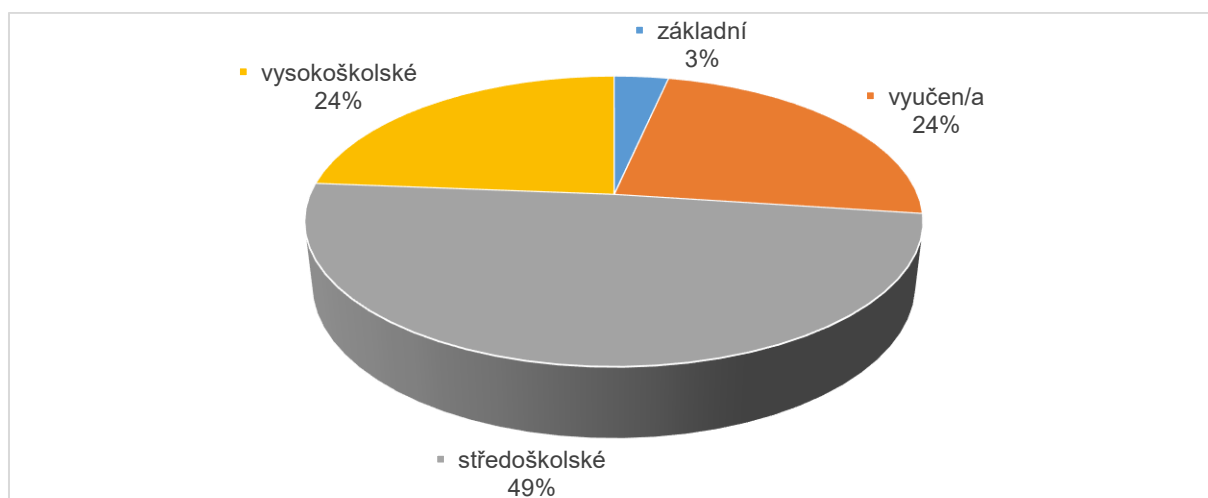
C.2 Věková skupina

hodnocení	počet
16 - 24 let	21
25 - 49 let	91
50 - 64 let	36
65 a více let	32



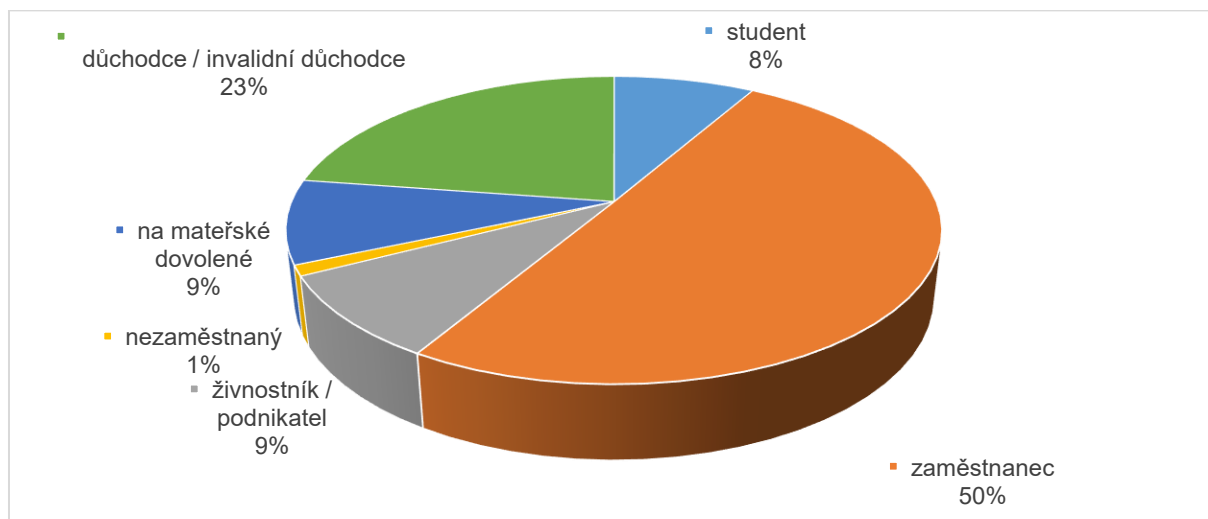
C.3 Nejvyšší dosažené vzdělání

hodnocení	počet
základní	6
vyučen/a	42
středoškolské	87
vysokoškolské	42



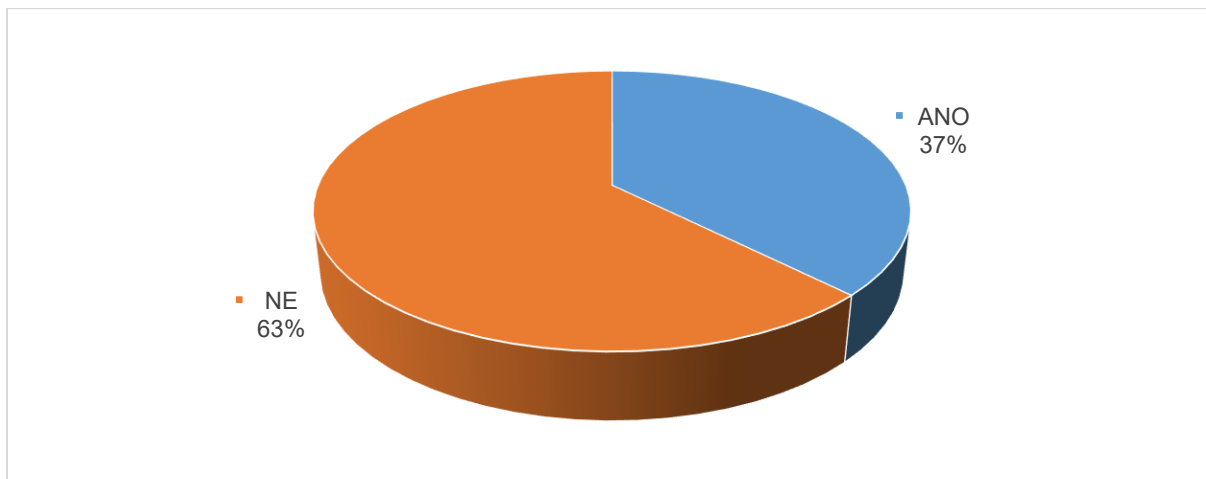
C.4 Ekonomická aktivita

hodnocení	počet
student	15
zaměstnanec	91
živnostník / podnikatel	16
nezaměstnaný	2
na mateřské dovolené	16
důchodce / invalidní důchodce	41



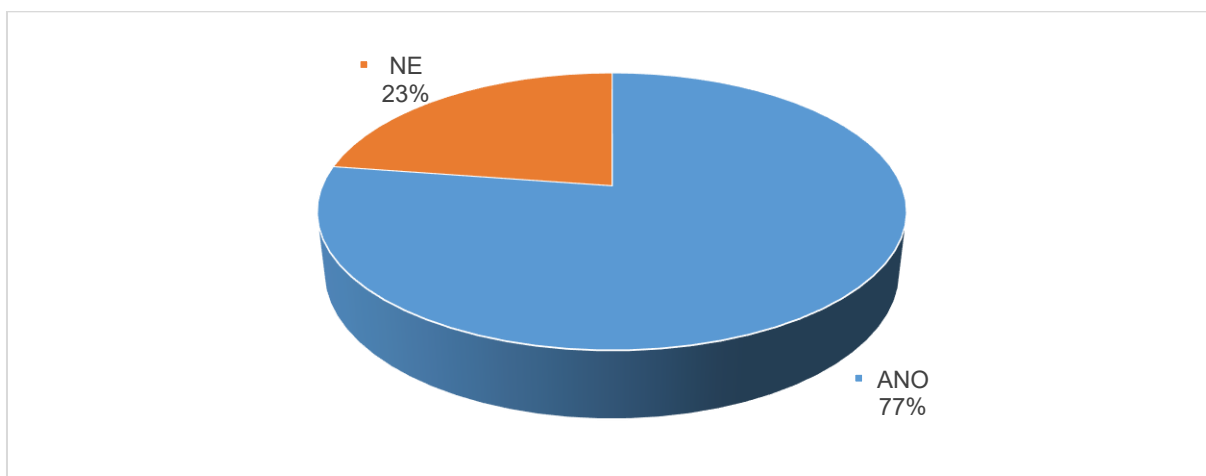
C.5 Zajímáte se aktivně o dění v obci (zapojení do spolkové činnosti, kandidatura a členství v zastupitelstvu atd.)?

hodnocení	počet
ANO	66
NE	110



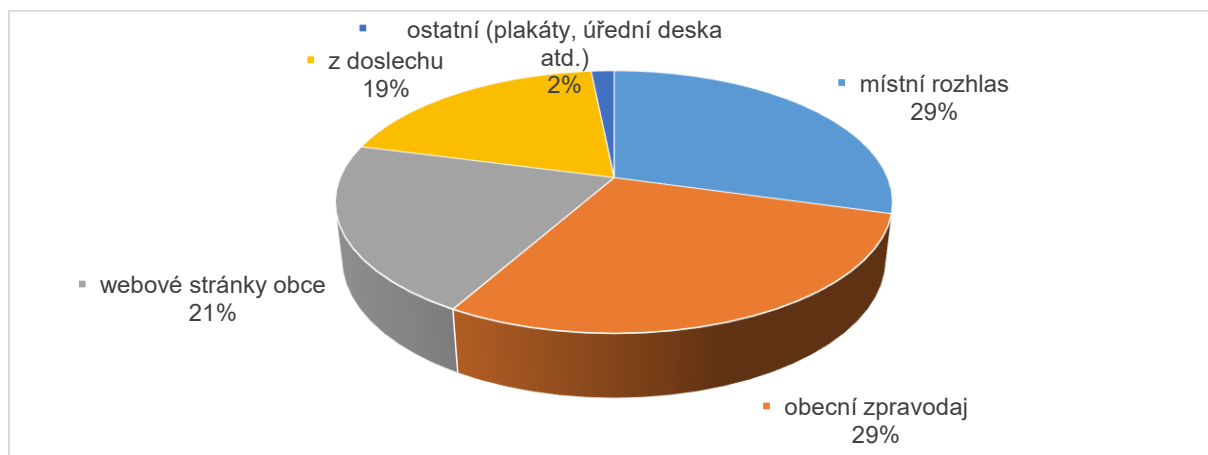
C.6 Myslíte si, že jste dostatečně informován/a o dění v obci?

hodnocení	počet
ANO	140
NE	41



C.7 Odkud nejčastěji získáváte informace o dění v obci?

hodnocení	počet
místní rozhlas	111
obecní zpravodaj	109
webové stránky obce	79
z doslechu	73
ostatní (plakáty, úřední deska atd.)	6



Poznámka: V rámci odpovědi na otázku mohl respondent zaznačit více možností.

C.8 Ve které místní části žijete?

hodnocení	počet
Jasenice u Valašského Meziříčí	26
Lhotka nad Bečvou	12
Perná u Valašského Meziříčí	18
Lešná	83
Mštěnovice	9
Příluky	8
Vysoká u Valašského Meziříčí	24

